



AN THO
INDUSTRIAL CLUSTER

BÁO CÁO PHÁT TRIỂN BỀN VỮNG 2025

CÔNG TY CỔ PHẦN ĐẦU TƯ AN THỌ
HÀNH TRÌNH KIẾN TẠO TƯƠNG LAI XANH & BỀN VỮNG

SUSTAINABILITY REPORT 2025



MỤC LỤC

Danh mục các thuật ngữ viết tắt	01
LỜI MỞ ĐẦU	02
CHƯƠNG 01	03
TỔNG QUAN VỀ BÁO CÁO PHÁT TRIỂN BỀN VỮNG AN THỌ	
Thông tin báo cáo	04
Thông điệp từ Giám đốc	05
Giới thiệu về Công ty Cổ phần đầu tư An Thọ	06
Thành tựu trong năm 2025	08
Tương tác với các bên hữu quan	11
Đánh giá chủ đề phát triển bền vững trọng yếu	12
Mục tiêu phát triển bền vững	13
Quản trị bền vững	14

CHƯƠNG 02 **15** **HÀNH TRÌNH KIẾN TẠO HẠNH PHÚC – AN SINH XÃ HỘI**

Mục 2.1 – Xã hội	17
Thúc đẩy phát triển cộng đồng bền vững	19
Phát triển nguồn nhân lực	21
Môi trường làm việc hạnh phúc	23
Mục 2.2 – Môi trường	29
Giảm thiểu và quản lý biến đổi khí hậu	31
Kinh tế tuần hoàn	32
Cơ sở hạ tầng	33
Mục 2.3 – Quản trị	34
Quản trị doanh nghiệp và hành vi	37
Quản trị rủi ro và tuân thủ	41
Chuẩn hóa khung quản trị	44
Phụ lục (Tiêu chí GRI)	45

DANH MỤC CÁC THUẬT NGỮ VIẾT TẮT

COP	Công ước khung của Liên Hợp Quốc về biến đổi khí hậu
GHG	Khí nhà kính
UN	Liên Hợp Quốc
SDG	Mục tiêu Phát triển Bền vững
ISO	Tổ chức tiêu chuẩn hóa quốc tế
Net Zero	Phát thải ròng bằng 0
GRI	Sáng kiến báo cáo toàn cầu
ESG	Môi trường, xã hội và quản trị
BLĐ	Ban lãnh đạo
CCN	Cụm công nghiệp
CCNST	Cụm công nghiệp sinh thái

TNMT	Tài nguyên và Môi trường
KTTH	Kinh tế tuần hoàn
HĐQT	Hội đồng quản trị
CSCN	Cộng sinh công nghiệp
CSTH	Cộng sinh tuần hoàn
CTNH	Chất thải nguy hại
UNIDO	Tổ chức Phát triển công nghiệp Liên hợp quốc
NĐT	Nhà đầu tư
CBNV	Cán bộ nhân viên
BVMT	Bảo vệ môi trường

LỜI MỞ ĐẦU



Trong bối cảnh toàn cầu đang hướng tới mô hình phát triển bền vững, Việt Nam cũng không nằm ngoài xu hướng này khi đã cam kết mạnh mẽ tại COP26 về mục tiêu phát thải ròng bằng 0 vào năm 2050. Trên phạm vi quốc gia, các chính sách và quy định ngày càng khuyến khích doanh nghiệp áp dụng mô hình kinh tế tuần hoàn, giảm tác động đến môi trường và nâng cao trách nhiệm xã hội. Cùng với đó, nhu cầu của các nhà đầu tư và đối tác ngày càng hướng đến những doanh nghiệp tuân thủ các tiêu chuẩn ESG (Môi trường, Xã hội và Quản trị), coi đây là yếu tố then chốt để đảm bảo tăng trưởng bền vững.

Đứng trước những thay đổi đó, Cụm công nghiệp An Thọ nhận thức sâu sắc rằng phát triển bền vững không chỉ là một xu thế tất yếu, mà còn là động lực để tạo ra lợi thế cạnh tranh dài hạn. Với tầm nhìn trở thành một cụm công nghiệp sinh thái kiểu mẫu, chúng tôi đã và đang triển khai hàng loạt sáng kiến nhằm tối ưu hóa tài nguyên, giảm thiểu tác động đến môi trường và kiến tạo một cộng đồng doanh nghiệp có trách nhiệm. Tuy nhiên, hành trình này không hề dễ dàng khi chúng tôi phải đối mặt với nhiều thách thức, từ cân đối lợi ích kinh tế với mục tiêu môi trường, đến việc xây dựng một hệ sinh thái sản xuất sạch và hiệu quả trong bối cảnh chi phí đầu tư vào công nghệ xanh còn cao.

Với niềm tin mạnh mẽ vào giá trị của sự phát triển bền vững, Ban lãnh đạo An Thọ cam kết đặt ESG làm kim chỉ nam trong mọi hoạt động. Chúng tôi hiểu rằng, chỉ khi tích hợp các yếu tố môi trường, xã hội và quản trị vào chiến lược vận hành, An Thọ mới có thể vững vàng trước những biến động của thị trường và tạo ra giá trị lâu dài cho các bên liên quan. Báo cáo ESG này được xây dựng không chỉ để phản ánh những cam kết và nỗ lực của chúng tôi trong việc thực hiện trách nhiệm với môi trường và xã hội, mà còn là một lời mời gọi hợp tác đến tất cả các đối tác cùng chung tay kiến tạo một tương lai bền vững.

Chúng tôi tin rằng, với sự đồng hành của các doanh nghiệp, nhà đầu tư, cộng đồng và chính quyền, Cụm công nghiệp An Thọ sẽ trở thành một hình mẫu tiên phong cho sự phát triển bền vững tại Việt Nam.



CHƯƠNG

01

TỔNG QUAN PHÁT TRIỂN BỀN VỮNG TẠI AN THỌ



THÔNG TIN BÁO CÁO PHÁT TRIỂN BỀN VỮNG



Cụm công nghiệp An Thọ nhấn mạnh tầm quan trọng của phát triển bền vững trong bối cảnh Việt Nam đang hướng tới mô hình này (với cam kết đạt mục tiêu phát thải ròng bằng 0 vào năm 2050 và khuyến khích doanh nghiệp áp dụng kinh tế tuần hoàn, tiêu chuẩn ESG). Ban lãnh đạo cam kết tích hợp ESG vào mọi hoạt động, đồng thời kêu gọi hợp tác từ các đối tác, nhà đầu tư, cộng đồng và chính quyền để cùng kiến tạo tương lai bền vững, hướng tới trở thành hình mẫu tiên phong cho phát triển bền vững tại Việt Nam.

1. Mục đích báo cáo và các khuôn khổ liên quan

Báo cáo Môi trường, Xã hội và Quản trị (ESG) được lập bởi Công ty cổ phần Đầu tư An Thọ (sau đây gọi là “An Thọ” hoặc “Công ty”) nhằm mô tả hoạt động quản lý, cam kết, hành động và kết quả ESG trong các hoạt động vận hành và kinh doanh hàng ngày của An Thọ trong năm 2025.

2. Cơ sở lập báo cáo

Báo cáo này được lập và công bố dựa trên cơ sở tham chiếu bộ tiêu chuẩn của Tổ chức Sáng kiến toàn cầu (GRI) và sự liên quan đến các Mục tiêu Phát triển Bền vững của Liên Hợp Quốc (UN SDG). Danh sách chỉ số GRI tham chiếu được liệt kê trong Phụ lục (Tiêu chí GRI) trình bày tại trang cuối.

3. Phạm vi báo cáo (*)

Báo cáo phát triển bền vững năm 2025 được lập theo niên độ kế toán của Công ty, cho giai đoạn từ ngày 01 tháng 01 năm 2025 đến ngày 31 tháng 12 năm 2025.

() Các kế hoạch, ước tính số liệu trong tương lai sẽ được chú thích rõ ràng trong từng nội dung cụ thể của báo cáo.*

4. Nguồn thông tin

Các thông tin và dữ liệu được trích dẫn trong báo cáo này đều được lấy từ các tài liệu chính thức, báo cáo thống kê và báo cáo thường niên của An Thọ cũng như các thông tin ESG khác do An Thọ thu thập, tổng hợp và xem xét, trừ trường hợp có quy định khác.

Thông điệp CỦA GIÁM ĐỐC



KHỞ ĐẦU CHUẨN MỰC ĐỂ PHÁT TRIỂN BỀN VỮNG.

Kính gửi: Quý cổ đông, khách hàng và đối tác.

Năm 2025 đánh dấu cột mốc quan trọng trong quá trình triển khai và phát triển bền vững của Dự án Cụm công nghiệp An Thọ. Trong năm qua, Công ty đã hoàn tất toàn bộ các thủ tục pháp lý và hồ sơ đầu tư theo đúng quy định pháp luật, chính thức nhận được sự chấp thuận của các cấp có thẩm quyền. Việc tổ chức Lễ khởi công Dự án Cụm công nghiệp An Thọ trong năm 2025 là dấu mốc quan trọng, khẳng định quyết tâm của chúng tôi trong việc hiện thực hóa dự án một cách minh bạch, tuân thủ và có trách nhiệm. Song song với đó, các bản vẽ thiết kế cơ sở đã được xây dựng và phê duyệt, trong đó các tiêu chí về hiệu quả sử dụng tài nguyên, bảo vệ môi trường và tối ưu vận hành được tích hợp ngay từ giai đoạn đầu.

Với định hướng phát triển bền vững, ngay trong giai đoạn chuẩn bị, chúng tôi đã chủ động hợp tác với các đối tác công nghệ và tư vấn uy tín nhằm tích hợp các giải pháp quản lý thông minh, năng lượng tái tạo và kinh tế tuần hoàn vào thiết kế tổng thể của dự án. Đồng thời, Công ty đã xây dựng và hoàn thiện khung tiêu chuẩn ESG áp dụng xuyên suốt vòng đời dự án, từ thiết kế, triển khai xây dựng đến vận hành, sẵn sàng đồng hành cùng các nhà đầu tư trong việc đáp ứng các yêu cầu ngày càng cao về phát triển bền vững.

Trên nền tảng đã được thiết lập trong năm 2025, từ năm 2026, Dự án Cụm công nghiệp An Thọ sẽ bước vào giai đoạn triển khai xây dựng hạ tầng kỹ thuật. Chúng tôi định hướng tích hợp các công nghệ IoT và trí tuệ nhân tạo (AI) ngay từ giai đoạn thi công nhằm nâng cao chất lượng công trình, tối ưu quản lý và giảm thiểu tác động môi trường. Bên cạnh đó, Công ty cam kết đầu tư phát triển hệ thống năng lượng tái tạo, trong đó trọng tâm là điện mặt trời, với mục tiêu đáp ứng tối thiểu 30% nhu cầu điện năng của Cụm công nghiệp khi đi vào vận hành, góp phần giảm phát thải khí nhà kính và thúc đẩy chuyển dịch xanh trong hoạt động công nghiệp.

Song song với đầu tư hạ tầng kỹ thuật, chúng tôi sẽ từng bước xây dựng nền tảng số quản lý ESG, hỗ trợ các doanh nghiệp trong Cụm công nghiệp theo dõi, đánh giá và thực hiện các tiêu chí về môi trường, xã hội và quản trị một cách minh bạch, hiệu quả ngay từ giai đoạn đầu tham gia dự án. Đồng thời, Công ty hướng tới hình thành cộng đồng doanh nghiệp xanh, thu hút các nhà đầu tư có cam kết mạnh mẽ đối với phát triển bền vững, qua đó xây dựng một hệ sinh thái công nghiệp hiện đại, có trách nhiệm và gắn kết lâu dài.

Với vai trò là chủ đầu tư hạ tầng, chúng tôi cam kết áp dụng các tiêu chuẩn ESG toàn diện trong mọi hoạt động của dự án. Cụ thể, 100% hạ tầng kỹ thuật được định hướng xây dựng trên cơ sở áp dụng các công nghệ thân thiện với môi trường, đảm bảo minh bạch và tuân thủ các tiêu chuẩn trong nước và quốc tế. Đồng thời, Công ty cam kết dành tối thiểu 20% diện tích dự án cho không gian xanh, tích hợp cảnh quan và đa dạng sinh học ngay từ khâu thiết kế, nhằm nâng cao chất lượng môi trường làm việc và sinh thái trong toàn Cụm công nghiệp.

Chúng tôi cũng triển khai ứng dụng nền tảng số để công khai và minh bạch các thông tin liên quan đến môi trường, xã hội và quản trị ngay từ giai đoạn khởi công xây dựng, qua đó tăng cường sự giám sát của các bên liên quan và khẳng định rõ ràng cam kết phát triển bền vững của Công ty đối với Dự án Cụm công nghiệp An Thọ.

Báo cáo ESG năm 2025 này thay cho lời tri ân của chúng tôi gửi tới các cơ quan quản lý, đối tác, nhà đầu tư và cộng đồng đã đồng hành cùng Dự án trong suốt giai đoạn hoàn thiện pháp lý và khởi động triển khai. Trong chặng đường phía trước, chúng tôi cam kết tiếp tục nỗ lực xây dựng Cụm công nghiệp An Thọ theo mô hình cụm công nghiệp sinh thái gắn với kinh tế tuần hoàn, hướng tới trở thành mô hình kiểu mẫu cho các cụm công nghiệp tại Việt Nam, góp phần lan tỏa các giá trị phát triển bền vững và đóng góp tích cực cho một Việt Nam thịnh vượng dài lâu.

Trân trọng!



ÔNG THÁI THÀNH NHÂN
GIÁM ĐỐC CÔNG TY CỔ PHẦN ĐẦU TƯ AN THỌ

GIỚI THIỆU VỀ CÔNG TY CỔ PHẦN ĐẦU TƯ AN THỌ

TẦM NHÌN

Cụm công nghiệp An Thọ hướng tới trở thành mô hình cụm công nghiệp thế hệ mới đầu tiên tại Việt Nam, nơi công nghệ tiên tiến, quản lý thông minh và tư duy tuần hoàn được tích hợp một cách toàn diện.

SỨ MỆNH

Cụm công nghiệp An Thọ hướng tới trở thành một "Cụm công nghiệp Tương lai Xanh", tiên phong trong việc áp dụng công nghệ tiên tiến, quản lý thông minh và mô hình kinh tế tuần hoàn, tạo ra một hệ sinh thái công nghiệp bền vững và hiện đại bậc nhất tại Việt Nam.

TRIẾT LÝ KINH DOANH

"Công nghệ vì cộng đồng - Đầu tư cho tương lai"

PHÁT TRIỂN CÔNG NGHỆ SONG HÀNH CÙNG PHÁT TRIỂN CON NGƯỜI VÀ BẢO VỆ MÔI TRƯỜNG

XÂY DỰNG CỤM CÔNG NGHIỆP LẤY CON NGƯỜI LÀM TRUNG TÂM, ĐẠT PHÁT TRIỂN BỀN VỮNG LÀ MỤC TIÊU CAO NHẤT

TẠO DỰNG SỰ MINH BẠCH, TIN CẬY VÀ TRÁCH NHIỆM TRONG TẤT CẢ CÁC HOẠT ĐỘNG KINH DOANH

GIÁ TRỊ CỐT LÕI

TIÊN PHONG (PIONEER)

Chúng tôi không ngừng đổi mới, tìm kiếm và ứng dụng những công nghệ tiên tiến nhất, kết hợp các giải pháp quản lý thông minh để nâng cao hiệu quả vận hành. An Thọ hướng tới trở thành hình mẫu tiên phong trong lĩnh vực công nghiệp xanh và bền vững tại Việt Nam.

TUẦN HOÀN (CIRCULARITY)

Tối ưu hóa vòng đời tài nguyên là nguyên tắc cốt lõi trong mọi hoạt động tại An Thọ. Chúng tôi cam kết thúc đẩy mô hình kinh tế tuần hoàn, khuyến khích tái sử dụng và tái chế nhằm giảm thiểu tối đa lãng phí và tác động tiêu cực đến môi trường.

TRÁCH NHIỆM (RESPONSIBILITY)

Sự phát triển của An Thọ luôn gắn liền với trách nhiệm đối với môi trường, xã hội và cộng đồng. Chúng tôi thực thi nghiêm túc các tiêu chí ESG, cam kết xây dựng một cụm công nghiệp không chỉ phát triển bền vững mà còn tạo ra những giá trị tích cực cho thế hệ tương lai.

HIỆU QUẢ (EFFICIENCY)

Hiệu suất vận hành và giá trị mang lại cho doanh nghiệp, nhà đầu tư và cộng đồng luôn được đặt lên hàng đầu. Chúng tôi tối ưu hóa quy trình quản lý, ứng dụng công nghệ thông minh nhằm đảm bảo một môi trường sản xuất hiện đại, linh hoạt và cạnh tranh.

QUÁ TRÌNH HÌNH THÀNH VÀ PHÁT TRIỂN CỦA CÔNG TY CỔ PHẦN ĐẦU TƯ AN THỌ

HỒ SƠ DOANH NGHIỆP

Công ty Cổ phần Đầu tư An Thọ được thành lập năm 2022, cùng năm Công ty thực hiện dự án đầu tư xây dựng kinh doanh hạ tầng **Cụm công nghiệp An Thọ** tại xã An Hưng, thành phố Hải Phòng.

VĂN BẢN PHÁP LÝ DỰ ÁN

- Văn bản số 193/QĐ-UBND của UBND thành phố Hải Phòng ngày 19/01/2023 phê duyệt **Quyết định chấp thuận chủ trương đầu tư đồng thời chấp thuận nhà đầu tư.**
- Văn bản số 374/QĐ-UBND của UBND thành phố Hải Phòng ngày 10/02/2023 phê duyệt **Quyết định thành lập cụm công nghiệp An Thọ**, huyện An Lão, thành phố Hải Phòng.
- Văn bản số 5675/QĐ-UBND ngày 30/8/2024 của UBND huyện An Lão về việc Phê duyệt điều chỉnh quy hoạch chi tiết tỷ lệ 1/500 Cụm công nghiệp An Thọ, huyện An Lão, thành phố Hải Phòng
- Văn bản số 6459/QĐ-BQL ngày 12/12/2025 của Ban Quản lý Khu kinh tế Hải Phòng về việc **phê duyệt kết quả thẩm định Báo cáo đánh giá tác động môi trường của Dự án đầu tư xây dựng hạ tầng kỹ thuật Cụm công nghiệp An Thọ**, xã An Hưng
- Văn bản số 878/TĐ-PCCC ngày 02/12/2025 của Phòng cảnh sát PCCC&CNCH về việc Phê duyệt **Thẩm duyệt thiết kế về phòng cháy và chữa cháy của Cụm công nghiệp An Thọ.**
- Giấy phép xây dựng số 02/GPXD** ngày 12/12/2025 của UBND xã An Hưng
- Giấy chứng nhận quyền sử dụng đất, quyền sở hữu tài sản gắn liền với đất số AA03539899** do UBND xã An Hưng cấp ngày 15/12/2025

NGÀNH NGHỀ KINH DOANH

Đầu tư xây dựng và kinh doanh cơ sở hạ tầng cụm công nghiệp

TRỤ SỞ CHÍNH

Xã An Hưng, Hải Phòng

WEBSITE

anthetic.vn

VĂN PHÒNG ĐẠI DIỆN

Phòng 1.3, văn phòng Công ty cổ phần Shinec, Khu công nghiệp Nam Cầu Kiển, phường Thiên Hương, thành phố Hải Phòng, Việt Nam.

2022

Công ty Cổ phần đầu tư An Thọ được thành lập năm 2022, cùng năm Công ty thực hiện dự án đầu tư xây dựng kinh doanh hạ tầng Cụm công nghiệp An Thọ tại xã An Hưng, thành phố Hải Phòng.

2023

Công ty được UBND thành phố Hải Phòng phê duyệt Chấp thuận chủ trương đầu tư đồng thời chấp thuận nhà đầu tư và phê duyệt Quyết định thành lập Cụm công nghiệp An Thọ.

2024

Công ty được UBND huyện An Lão phê duyệt điều chỉnh quy hoạch chi tiết 1/500.

2025

Công ty tập trung đẩy nhanh tiến độ triển khai dự án, hoàn thiện đồng bộ các thủ tục pháp lý trọng yếu bao gồm thẩm định Báo cáo đánh giá tác động môi trường, thẩm định thiết kế PCCC, xin cấp Giấy phép xây dựng và xin cấp Giấy chứng nhận quyền sử dụng đất cho toàn bộ diện tích gần 50ha của dự án.

Đặc biệt ngày 19/12/2025

Cụm công nghiệp An Thọ vinh dự là một trong những dự án tiêu biểu được khởi công trong chuỗi sự kiện trọng điểm chào mừng Đại hội đại biểu toàn quốc lần thứ XIV của Đảng tại Hải Phòng, khẳng định ý nghĩa chiến lược của dự án và định hướng phát triển theo tiêu chuẩn ESG, hướng tới mô hình cụm công nghiệp sinh thái kết hợp với kinh tế tuần hoàn.



AN THỌ
INDUSTRIAL CLUSTER

THÀNH TỰU TRONG NĂM 2025



01

Dự án CCN An Thọ **được phê duyệt Báo cáo đánh giá tác động môi trường** ngày 12/12/2025 của Ban quản lý Khu kinh tế Hải Phòng

02

Tích hợp không gian cảnh quan cây xanh kết hợp bãi đỗ xe, trạm sạc xe điện vào quy hoạch cụm công nghiệp.



03

Nghiên cứu, ứng dụng APP quản lý phát thải, giám sát năng lượng và theo dõi, cảnh báo bằng camera AI cho dự án.

04

Tiến hành thiết kế và xây dựng **kế hoạch lắp đặt hệ thống điện mặt trời** mái nhà cho tòa nhà văn phòng điều hành của Ban quản lý CCN An Thọ



05

Nghiên cứu, ứng dụng **hệ thống SCADA** - quản lý, vận hành trạm xử lý nước thải thông minh cho dự án



THÀNH TỰU TRONG NĂM 2025



XÃ HỘI

01



Tiếp nhận và **đào tạo 03 sinh viên** Trường ĐH Kinh tế – Đại học Quốc gia Hà Nội thực tập, cung cấp trải nghiệm thực tế về mô hình cụm công nghiệp sinh thái và hoạt động chuyên môn của doanh nghiệp.

02

Cử 2 nhân sự tham dự **hội nghị BHXH – BHYT** để cập nhật các điểm mới của luật sửa đổi và nâng cao tuân thủ chính sách cho doanh nghiệp.

03



Tổ chức đào tạo nội bộ “Hiểu đúng – Dùng đúng AI” nhằm nâng cao kỹ năng ứng dụng công nghệ, thúc đẩy đổi mới sáng tạo và khởi động hành trình chuyển đổi số của Công ty.

04

Tham dự **hội thảo về chuyển đổi xanh, KCN sinh thái, kinh tế tuần hoàn và ESG**, đóng góp vào định hướng phát triển bền vững cho Khu kinh tế Hải Phòng.

05



100% cán bộ nhân viên được khám sức khỏe định kỳ bởi đội ngũ y tế Bệnh viện Hữu Nghị Việt Tiệp, bao gồm khám tổng quát và tư vấn chuyên khoa, nâng cao ý thức chăm sóc sức khỏe, đảm bảo môi trường làm việc an toàn và hiệu quả

06

100% cán bộ nhân viên được đánh giá hiệu suất định kỳ hàng tháng

07



Công tác đền bù, hỗ trợ cho 386 hộ dân còn lại bị ảnh hưởng bởi dự án đã được **hoàn thành 100%**, bảo đảm toàn bộ diện tích phục vụ triển khai dự án được bàn giao đầy đủ và đúng tiến độ.

08

Không có cán bộ nhân viên của Công ty bị thương tích liên quan đến công việc dẫn đến phải nghỉ việc.

09

100% cán bộ nhân viên được đóng đầy đủ các loại bảo hiểm, hưởng trợ cấp và tham gia các hoạt động nội bộ, đảm bảo môi trường làm việc hạnh phúc và gắn kết.

10

4 chương trình tri ân lớn dành cho người lao động diễn ra trong năm

11

Công ty tự hào về **tỷ lệ cân bằng giới tính**, với **46,67% nhân viên là nữ**, đồng thời sự hiện diện của **Chủ tịch HĐQT là nữ** minh chứng cho cam kết của công ty trong việc **thúc đẩy bình đẳng giới và phát triển năng lực lãnh đạo không phân biệt giới tính**.

THÀNH TỰU TRONG NĂM 2025



01

100% các khoản thuế được nộp đầy đủ, đúng hạn



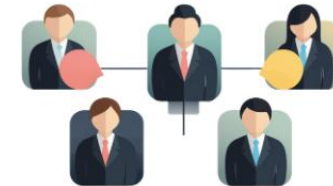
02

Công ty đóng góp hơn 103 triệu đồng thuế cho Ngân sách nhà nước trong năm 2025



03

Công ty triển khai **trình gọn cơ cấu tổ chức** cho toàn bộ nhân sự, minh bạch chức danh và thu nhập, tăng hiệu quả quản trị



04

Công ty **công bố thay đổi logo thương hiệu**, khẳng định cam kết bền vững và trách nhiệm cộng đồng



AN THO

INDUSTRIAL CLUSTER

05

Công ty đã **triển khai sử dụng đồng phục** cho cán bộ, nhân viên với thiết kế mang logo nhận diện thương hiệu mới của Công ty



TƯƠNG TÁC VỚI CÁC BÊN HỮU QUAN

CÁC BÊN HỮU QUAN

Người lao động



Khách hàng



Cộng đồng địa phương



Chính quyền



Cơ quan truyền thông



CÁC MỐI QUAN TÂM CHÍNH

- Chế độ đãi ngộ và phúc lợi phù hợp
- Đánh giá hiệu quả công việc công bằng
- Đa dạng và hòa nhập trong môi trường làm việc
- Lộ trình phát triển nghề nghiệp
- Nâng cao nhận thức về phát triển bền vững

- Chất lượng dịch vụ hậu mãi sản phẩm
- Quản lý, mở rộng mạng lưới quan hệ
- Cơ sở hạ tầng cụm công nghiệp
- Quản lý nguồn nước, điện và chất thải

- Ảnh hưởng kinh tế và môi trường đến cộng đồng xung quanh
- Quản lý nguồn nước và chất thải
- Năng lượng

- Tuân thủ các quy định của pháp luật
- Chống tham nhũng
- Ảnh hưởng kinh tế và môi trường
- Phối hợp giám sát, quản lý doanh nghiệp thứ cấp tuân thủ quy định trong hoạt động sản xuất kinh doanh

- Hình ảnh doanh nghiệp
- Các thông tin liên quan đến cụm công nghiệp sinh nghiệp
- Trao đổi thông tin

CÁCH GẮN KẾT

- Các cuộc họp toàn công ty và cấp bộ phận
- Đánh giá hiệu suất của người lao động hàng năm
- Các chương trình đào tạo phù hợp
- Truyền thông nội bộ thường xuyên

- Khảo sát đánh giá sự hài lòng của khách hàng
- Các hoạt động quảng bá
- Trao đổi trực tiếp/ trực tuyến

- Các chương trình thiện nguyện và vì môi trường
- Đóng góp cho chính quyền địa phương phát triển cơ sở hạ tầng
- Các kênh giao tiếp với chính quyền
- Nguồn lao động
- Phát triển các dịch vụ mới

- Các cuộc họp và hội thảo
- Các tổ chức kinh tế

- Hợp tác với các cơ quan truyền thông
- Đăng bài lên các trang mạng nội bộ và thông cáo báo chí

GIÁ TRỊ AN THỌ MANG LẠI

- Môi trường làm việc chuyên nghiệp, sáng tạo, nâng động
- Chế độ lương thưởng và đãi ngộ phù hợp với đóng góp của nhân sự
- Lộ trình phát triển phù hợp với từng nhân viên
- Các chương trình đào tạo về chuyên môn, luật lệ và phát triển bền vững

- Mang đến trải nghiệm tốt nhất cho khách hàng khi sử dụng dịch vụ
- Cam kết về chất lượng dịch vụ
- Lắng nghe và thấu hiểu nhu cầu của khách hàng

- Cam kết thực hiện các trách nhiệm xã hội
- Bảo vệ môi trường xung quanh cụm công nghiệp
- Tham gia các hoạt động đóng góp, xây dựng cơ sở vật chất tại địa phương
- Tạo ra việc làm cho lao động địa phương

- Giám sát chặt chẽ việc tuân thủ các chính sách và quy định của chính phủ
- Đóng góp ý kiến vào các chính sách của chính quyền
- Tham gia các hội nghị, hội thảo do cơ quan quản lý nhà nước hoặc các tổ chức, hiệp hội tổ chức để đóng góp ý kiến xây dựng các nền công nghiệp phát triển bền vững

- Đóng góp các bài viết, ấn phẩm về cụm công nghiệp sinh thái, lan rộng kiến thức cho các bên hữu quan
















ĐÁNH GIÁ CHỦ ĐỀ PHÁT TRIỂN BỀN VỮNG TRỌNG YẾU

QUY TRÌNH XÁC ĐỊNH CÁC LĨNH VỰC TRỌNG YẾU:



TRỌNG TÂM PHÁT TRIỂN BỀN VỮNG

Thông qua đánh giá này, An Thọ xác định **09 chủ đề chính** trong việc hướng tới một tương lai bền vững. Những chủ đề này được phân bố trên cả ba khía cạnh: Môi trường, Xã hội và Quản trị.

MÔI TRƯỜNG	1. Giảm thiểu và quản lý biến đổi khí hậu	  
	2. Kinh tế tuần hoàn	  
	3. Cơ sở hạ tầng bền vững	
XÃ HỘI	4. Tác động và trách nhiệm với cộng đồng	  
	5. Môi trường làm việc hạnh phúc	  
	6. Quản trị và phát triển nguồn lực	
QUẢN TRỊ	7. Quản trị doanh nghiệp và hành vi	
	8. Quản trị rủi ro và tuân thủ	  
	9. Chuẩn hóa khung quản trị dự án	

MỤC TIÊU PHÁT TRIỂN BỀN VỮNG

An Thọ xác định rõ ràng các mục tiêu chiến lược và vai trò của mình trên từng chặng đường chinh phục thị trường và phát triển bền vững của nền kinh tế Việt Nam. Chúng tôi cam kết tạo lập sự phát triển bền vững thông qua phát triển và vận hành các cụm công nghiệp sinh thái theo các chuẩn mực và thông lệ quốc tế cũng như Việt Nam.

Không chỉ dừng lại ở việc tổ chức địa điểm đầu tư sản xuất, chúng tôi xác định vai trò đồng hành hơn nữa với Nhà đầu tư bằng việc bố trí: nguồn nhân lực, nguồn vốn, thị trường, v.v. và đóng góp xây dựng vị thế mới cho môi trường đầu tư của Việt Nam.

2030

- ✓ **Hạ tầng siêu thông minh:** Mở rộng ứng dụng AI, IoT và tự động hóa trong quản lý và vận hành.
- ✓ **Năng lượng tái tạo:** Tăng tỷ lệ điện năng tái tạo lên $\geq 50\%$, tối ưu lưu trữ và sử dụng năng lượng xanh.
- ✓ **Nền tảng số ESG nâng cao:** Phát triển hệ thống giám sát ESG tự động, hỗ trợ doanh nghiệp báo cáo và tối ưu tiêu chí bền vững.
- ✓ **Kinh tế tuần hoàn toàn diện:** Nâng cấp giải pháp tái chế, tái sử dụng nguyên liệu trong sản xuất.
- ✓ **Cộng đồng doanh nghiệp xanh mở rộng:** Thu hút thêm các doanh nghiệp tiên phong trong sản xuất xanh và tuần hoàn.
- ✓ **Minh bạch dữ liệu nâng cao:** Ứng dụng blockchain vào giám sát ESG, công khai dữ liệu theo thời gian thực.
- ✓ **Không gian xanh mở rộng:** Gia tăng tỷ lệ phủ xanh, tích hợp giải pháp sinh thái thông minh.
- ✓ **Chuẩn ESG thế hệ mới:** Đạt chứng nhận quốc tế về phát triển bền vững, tiên phong mô hình Cụm công nghiệp Xanh - Thông minh - Tự động hóa.

QUẢN TRỊ BỀN VỮNG

Quản trị bền vững đóng vai trò cốt lõi trong việc đảm bảo doanh nghiệp phát triển hài hòa giữa tăng trưởng kinh tế, bảo vệ môi trường và trách nhiệm xã hội. Để thực hiện hiệu quả, cần có sự tham gia đồng bộ của các cấp lãnh đạo cho đến từng phòng ban, nhân viên với vai trò và nhiệm vụ cụ thể như sau:

BAN LÃNH ĐẠO CÔNG TY

- Định hướng chiến lược và cam kết thực hiện các mục tiêu bền vững
- Ban hành chính sách, phân bổ nguồn lực và giám sát thực thi
- Đảm bảo tuân thủ quy định pháp luật và tiêu chuẩn ESG

TRƯỞNG PHÒNG BAN, BỘ PHẬN

- Triển khai chính sách, tiêu chí đánh giá phát triển bền vững vào hoạt động chuyên môn
- Quản lý, giám sát việc thực hiện các mục tiêu ESG trong bộ phận
- Đề xuất cải tiến, tối ưu hóa quy trình nhằm giảm tác động môi trường



Việc phân rõ trách nhiệm giữa các cấp giúp doanh nghiệp thực hiện hiệu quả các mục tiêu bền vững, nâng cao năng lực cạnh tranh và tạo giá trị lâu dài. Chúng tôi hướng tới thực hiện và theo dõi những cam kết về phát triển bền vững của công ty để đi đúng lộ trình đặt ra và điều chỉnh phù hợp khi cần thiết.



NHÂN VIÊN TRONG CÁC PHÒNG BAN

- Tuân thủ các quy định và thực hiện bền vững trong công việc
- Chủ động đề xuất sáng kiến cải thiện hiệu suất và giảm lãng phí
- Góp phần xây dựng văn hóa doanh nghiệp bền vững



CHƯƠNG



02 HÀNH TRÌNH KIẾN TẠO HẠNH PHÚC – AN SINH XÃ HỘI



- Chủ đề Môi trường (E)
- Chủ đề Xã hội (S)
- Chủ đề Quản trị (G)



AN THO
INDUSTRIAL CLUSTER



MỤC 2.1 - XÃ HỘI

MỤC TIÊU PHÁT TRIỂN BỀN VỮNG

Tại Cụm công nghiệp An Thọ, phát triển bền vững được xây dựng trên nền tảng hài hòa giữa hiệu quả sản xuất và an sinh xã hội. Hành trình kiến tạo hạnh phúc - An sinh xã hội là cam kết xây dựng một không gian làm việc an toàn, công bằng, nơi người lao động được đảm bảo phúc lợi, có cơ hội phát triển và được sống trong một cộng đồng văn minh, gắn kết. Chúng tôi không ngừng nỗ lực tạo ra sự cân bằng giữa tăng trưởng kinh tế và trách nhiệm xã hội, để mỗi doanh nghiệp, mỗi con người đều có thể đồng hành và phát triển bền vững cùng nhau.



CÁC MỤC TIÊU VỀ XÃ HỘI TRONG CHIẾN LƯỢC PHÁT TRIỂN BỀN VỮNG CỦA CÔNG TY NHƯ SAU:

TẠO VIỆC LÀM CHẤT LƯỢNG VÀ NÂNG CAO ĐỜI SỐNG LAO ĐỘNG

- **Cơ hội việc làm bền vững:** An Thọ thu hút doanh nghiệp công nghệ cao và sản xuất xanh đảm bảo việc làm ổn định và thu nhập hợp lý cho lao động địa phương, góp phần thúc đẩy tăng trưởng kinh tế.
- **Chính sách bảo vệ quyền lợi lao động:** Các doanh nghiệp trong cụm công nghiệp được yêu cầu tuân thủ chặt chẽ các tiêu chuẩn lao động về tiền lương, bảo hiểm xã hội, an toàn lao động, đảm bảo công bằng và giảm bất bình đẳng.
- **Chương trình đào tạo và phát triển kỹ năng:** Hợp tác với các tổ chức giáo dục, doanh nghiệp nhằm nâng cao trình độ tay nghề của lao động, đảm bảo họ có khả năng thích nghi với nền kinh tế hiện đại và công nghệ cao.

01

CHĂM SÓC SỨC KHỎE VÀ MÔI TRƯỜNG SỐNG BỀN VỮNG

- **Chương trình chăm sóc sức khỏe:** định kỳ tổ chức khám sức khỏe miễn phí cho cán bộ công nhân viên, nâng cao nhận thức về sức khỏe tinh thần và thể chất, xây dựng khu vực làm việc thân thiện, giảm thiểu rủi ro nghề nghiệp.
- **Phát triển đô thị và cơ sở hạ tầng bền vững:** đầu tư vào hạ tầng giao thông, hệ thống cấp thoát nước, xây dựng các khu vực công cộng xanh, tạo điều kiện sống tốt hơn cho người lao động và dân cư địa phương.
- **Chương trình bảo vệ môi trường:** giám sát và xử lý chất thải theo tiêu chuẩn, quy định pháp luật, sử dụng năng lượng tái tạo và giảm khí thải để bảo vệ môi trường.

02

THÚC ĐẨY BÌNH ĐẲNG GIỚI VÀ PHÁT TRIỂN QUAN HỆ ĐỐI TÁC

- **Thực hiện chính sách bình đẳng giới:** khuyến khích doanh nghiệp áp dụng chính sách không phân biệt giới tính, tạo điều kiện phát triển nghề nghiệp bình đẳng cho phụ nữ.
- **Phát triển quan hệ đối tác vì các mục tiêu phát triển bền vững:** hợp tác với chính quyền địa phương, các tổ chức xã hội và các doanh nghiệp khác để cùng thực hiện các dự án cộng đồng, nâng cao chất lượng cuộc sống cho người dân.
- **Tạo cơ hội cho doanh nghiệp địa phương:** hỗ trợ các doanh nghiệp nhỏ và vừa phát triển, tăng cường sự liên kết giữa doanh nghiệp trong cụm công nghiệp và các chuỗi cung ứng.

03

CHIẾN LƯỢC PHÁT TRIỂN XÃ HỘI BỀN VỮNG

Chúng tôi đã xác định ba (03) chủ đề trọng yếu của trụ cột Xã hội trong chiến lược Phát triển bền vững như sau:

S1 Thúc đẩy phát triển cộng đồng bền vững

- ▶ **S1-1 Xây dựng cộng đồng xanh bền vững:** tạo những công trình, hoạt động, phúc lợi, an sinh xã hội cho cộng đồng dân cư và người lao động trong KCN.
- ▶ **S1-2 Chia sẻ để vươn xa:** Từ các hoạt động thiện nguyện, hỗ trợ giáo dục, môi trường đến việc tạo cơ hội phát triển cho những nhóm yếu thế.
- ▶ **S1-3 Chung tay bảo vệ cộng đồng:** Nâng cao an toàn giao thông, phòng chống tệ nạn xã hội, chăm sóc sức khỏe cộng đồng và hướng tới việc một môi trường sống an toàn và lành mạnh cho tất cả mọi người.

S2 Phát triển và quản trị nguồn nhân lực

- ▶ **S2-1 Chương trình đào tạo và nâng cao kỹ năng:** tổ chức các chương trình đào tạo, truyền thông phù hợp với lộ trình phát triển của người lao động.
- ▶ **S2-2 Đánh giá hiệu suất lao động minh bạch và công bằng:** đánh giá hiệu suất hàng tháng và đưa ra cải tiến cho lộ trình phát triển của nhân viên.

S3 Môi trường làm việc hạnh phúc

- ▶ **S3-1 Chương trình sức khỏe toàn diện:** cung cấp gói khám bệnh và tư vấn sức khỏe, kết hợp với các hoạt động thể dục thể thao nhằm nâng cao chất lượng cuộc sống cho nhân viên.
- ▶ **S3-2 Đảm bảo môi trường làm việc an toàn:** nghiêm chỉnh thực hành các biện pháp đảm bảo an toàn lao động.
- ▶ **S3-3 Nâng cao đời sống tinh thần:** xây dựng một môi trường làm việc hạnh phúc, nơi mà mỗi ngày đi làm là một trải nghiệm ý nghĩa và đáng nhớ.
- ▶ **S3-4 Môi trường làm việc đa dạng và bình đẳng:** Chúng tôi thúc đẩy một môi trường làm việc lành mạnh và hiệu quả, nơi mọi người đều có cơ hội bình đẳng.



S1. THÚC ĐẨY PHÁT TRIỂN CỘNG ĐỒNG BỀN VỮNG

S1-1 XÂY DỰNG CỘNG ĐỒNG XANH BỀN VỮNG

Năm 2025, khu vực bãi đỗ xe kết hợp không gian cây xanh và trạm sạc xe điện đã được hoàn thiện hồ sơ thiết kế kỹ thuật và mô hình 3D trực quan, thể hiện rõ định hướng phát triển đồng bộ giữa công năng, cảnh quan và công nghệ.

Theo thiết kế, khu đất có **tổng diện tích 1.406 m²**, được quy hoạch khoa học, phân tách rõ các khu vực chức năng: khu trạm sạc xe điện, không gian xanh và khu cảnh quan trung tâm. Hệ thống giao thông nội bộ được bố trí hợp lý, đảm bảo an toàn và thuận tiện cho phương tiện ra vào.



Khu vực trạm sạc xe điện được thiết kế hiện đại với **10 vị trí sạc** ô tô điện, trang bị mái che năng lượng mặt trời, tích hợp công nghệ sạc nhanh và sạc tiêu chuẩn, đáp ứng nhu cầu đa dạng của người sử dụng phương tiện giao thông xanh. Việc bố trí trạm sạc này không chỉ đáp ứng xu hướng chuyển đổi năng lượng sạch mà còn góp phần giảm phát thải CO₂ và ô nhiễm không khí trong khu vực.

Bên cạnh đó, không gian cây xanh và hồ cảnh quan được bố trí hài hòa dọc tuyến đường chính và khu vực bãi xe, tạo điểm nhấn sinh thái và thẩm mỹ cho toàn khu. Hệ thống cây xanh bóng mát, thảm cỏ và tiểu cảnh nước giúp điều hòa vi khí hậu, mang lại không gian nghỉ ngơi, thư giãn cho người lao động và khách đến làm việc. Trong thiết kế tổng thể, khu vực này còn được dự kiến **tích hợp hệ thống trạm viễn thông 5G (BTS)** nhằm phục vụ nhu cầu kết nối và truyền dữ liệu tốc độ cao của doanh nghiệp trong cụm công nghiệp



Vị trí khu vực đất cây xanh cảnh quan và Khu vực bãi đỗ xe của dự án CCN An Tho

S1. THÚC ĐẨY PHÁT TRIỂN CỘNG ĐỒNG BỀN VỮNG

S1-2 CHIA SẺ ĐỂ VƯƠN XA

Trước tình hình mưa bão và lũ lụt gây thiệt hại nghiêm trọng trong năm 2025, Ban Lãnh đạo Công ty kêu gọi toàn thể cán bộ, nhân viên cùng chung tay hỗ trợ đồng bào vùng thiên tai thông qua việc tự nguyện đóng góp một ngày lương. Các cá nhân sẽ chủ động chuyển khoản trực tiếp vào tài khoản của Ủy ban Mặt trận Tổ quốc Việt Nam, góp phần kịp thời hỗ trợ người dân khắc phục hậu quả, ổn định cuộc sống và tái thiết sau thiên tai. Hoạt động này thể hiện tinh thần đoàn kết, trách nhiệm cộng đồng và các giá trị nhân văn mà Công ty luôn hướng tới trong chiến lược phát triển bền vững. Ban Lãnh đạo tin tưởng rằng sự chung tay của tập thể sẽ mang lại ý nghĩa thiết thực, lan tỏa sự sẻ chia đến những khu vực đang gặp khó khăn.



S1-3 CHUNG TAY BẢO VỆ CỘNG ĐỒNG

NÂNG CAO AN TOÀN GIAO THÔNG

- Quy hoạch hạ tầng giao thông cụm công nghiệp hợp lý với hệ thống biển báo, đèn tín hiệu chỉ dẫn rõ ràng, giúp điều tiết phương tiện, đảm bảo an toàn cho người đi bộ và xe cộ di chuyển trong khu vực.
- Thực hiện phân luồng giao thông tại phía cổng ra vào của nhà máy đảm bảo tránh ùn tắc cục bộ, gây mất an toàn giao thông cho các phương tiện giao thông đi qua khu vực nhà máy. Trên các tuyến đường giao thông nội bộ nhà máy có quy định các làn đường cho công nhân đi lại trong khuôn viên.
- Thông báo quy định tốc độ tối đa xe di chuyển trong các tuyến đường nội bộ của CCN là **40 km/h**.
- Lắp đặt hệ thống camera giám sát thông minh AI, có khả năng phát hiện và cảnh báo các lỗi vi phạm giao thông, góp phần nâng cao ý thức chấp hành quy định an toàn trong khu công nghiệp.
- Bãi đỗ xe **1.406 m²** được bố trí hợp lý, có làn đường riêng biệt cho ô tô, xe máy, đồng thời tích hợp trạm sạc xe điện, thúc đẩy sử dụng phương tiện xanh, giảm khí thải ô nhiễm.

PHÒNG CHỐNG TỆ NẠN XÃ HỘI, MẤT TRẬT TỰ AN NINH

- Lắp đặt hệ thống **camera an ninh thông minh AI**, giám sát 24/7 tại các khu vực trọng điểm như cổng ra vào, bãi đỗ xe, tuyến đường nội bộ và các vị trí công cộng, giúp phát hiện sớm các hành vi vi phạm và đưa ra cảnh báo kịp thời.
- Thiết lập **hệ thống an ninh đa lớp**: vòng ngoài do lực lượng bảo vệ của cụm công nghiệp phụ trách, kiểm soát người và phương tiện ra vào; bên trong các nhà máy, từng doanh nghiệp bố trí đội bảo vệ riêng để giám sát nội bộ.
- Phối hợp với **cơ quan chức năng tổ chức các buổi tuyên truyền** về phòng chống tệ nạn xã hội như ma túy, trộm cắp, cờ bạc, bạo lực... nhằm nâng cao nhận thức và ý thức tự bảo vệ của công nhân, doanh nghiệp.
- Ứng dụng cơ chế phản hồi nhanh, **xây dựng kênh tiếp nhận thông tin** để người lao động, doanh nghiệp có thể báo cáo các sự cố về an ninh, đảm bảo các vấn đề được xử lý kịp thời, tránh phát sinh tình hình hoảng loạn.
- **Bố trí hệ thống chiếu sáng công cộng** tại các tuyến đường chính và khu vực có nguy cơ mất an toàn, sử dụng đèn năng lượng mặt trời kết hợp lưới điện, giúp tăng cường kiểm soát an ninh vào ban đêm.

S2. PHÁT TRIỂN NGUỒN NHÂN LỰC

S2-1 CHƯƠNG TRÌNH ĐÀO TẠO VÀ NÂNG CAO KỸ NĂNG

01 ĐÀO TẠO NỘI BỘ CHỦ ĐỀ “HIỂU ĐÚNG - DÙNG ĐÚNG AI ĐỂ LÀM VIỆC THÔNG MINH HƠN”

Ngày đầu năm 2025, Công ty Cổ phần Đầu tư An Thọ tổ chức đào tạo nội bộ về ứng dụng AI với chủ đề “Hiểu đúng - Dùng đúng AI để làm việc thông minh hơn”, dưới sự chia sẻ của Giám đốc điều hành Thái Thành Nhân. Chương trình giúp cán bộ nhân viên nâng cao hiệu quả công việc, tối ưu thời gian và khơi gợi sáng tạo. Đồng thời, đây cũng là bước khởi động cho hành trình chuyển đổi số, thể hiện cam kết đầu tư vào con người, thúc đẩy đổi mới sáng tạo và hướng tới mục tiêu phát triển bền vững (ESG).



Hình ảnh buổi đào tạo nội bộ về chủ đề “Hiểu đúng - Dùng đúng AI để làm việc thông minh hơn”

02 HỘI THẢO “TĂNG CƯỜNG ĐỐI THOẠI, PHỔ BIẾN CHÍNH SÁCH MỚI VỀ BHXH, BHYT, BHTN DANH CHO CÁC DOANH NGHIỆP”

Chiều 09/07/2025, hội nghị tuyên truyền và đối thoại về chính sách BHXH, BHYT, BHTN đã được tổ chức tại Nam Cầu Kiển, nhằm giúp doanh nghiệp cập nhật các quy định mới theo Luật BHXH 2024 và Luật BHYT sửa đổi có hiệu lực từ 01/07/2025. Công ty Cổ phần Đầu tư An Thọ đã cử đại diện tham dự để nắm bắt thông tin. Chương trình tập trung làm rõ các điểm mới như mở rộng đối tượng tham gia, điều chỉnh mức đóng - hưởng, bổ sung quyền lợi BHYT và cải tiến thủ tục hành chính. Phần đối thoại trực tiếp giúp doanh nghiệp giải đáp vướng mắc thực tế, đồng thời thể hiện nhu cầu được hỗ trợ thường xuyên khi các chính sách mới đi vào triển khai.



Hình ảnh Hội thảo “Tăng cường đối thoại, phổ biến chính sách mới về BHXH, BHYT, BHTN danh cho các doanh nghiệp”

03 CHÀO ĐÓN SINH VIÊN TRƯỜNG ĐẠI HỌC KINH TẾ - ĐẠI HỌC QUỐC GIA HÀ NỘI ĐẾN THỰC TẬP TẠI CÔNG TY

Ngày 01/07/2025, Công ty Cổ phần Đầu tư An Thọ tiếp nhận 3 sinh viên Trường Đại học Kinh tế - ĐHQGHN đến thực tập, tạo điều kiện tìm hiểu mô hình khu công nghiệp sinh thái - kinh tế tuần hoàn và tham gia thực tế cùng doanh nghiệp. Trong gần 2 tháng, sinh viên được trải nghiệm đa dạng lĩnh vực như vận hành khu công nghiệp, môi trường - bền vững, quy hoạch, thu hút đầu tư và truyền thông, đồng thời tham gia đào tạo nội bộ và bài tập tình huống để nâng cao kỹ năng. Chương trình kết thúc ngày 14/08/2025 với lễ tổng kết, ghi nhận kết quả đạt được và mở ra định hướng hợp tác đào tạo lâu dài. An Thọ cũng gửi lời chúc và sẵn sàng đồng hành cùng sinh viên trong tương lai.



Hình ảnh “Lễ tiếp nhận sinh viên Trường Đại học kinh tế - Đại học Quốc gia Hà Nội đến thực tập tại doanh nghiệp”



Hình ảnh “Lễ tổng kết chương trình thực tập” của sinh viên Trường Đại học Kinh tế - Đại học Quốc gia Hà Nội tại doanh nghiệp”

04 THAM DỰ HỘI THẢO KHOA HỌC “CHUYỂN ĐỔI XANH TRONG KHU CÔNG NGHIỆP - CHÌA KHÓA PHÁT TRIỂN BỀN VỮNG”

Chiều 06/03/2025, Ban Quản lý KKT Hải Phòng tổ chức hội thảo “Chuyển đổi xanh trong Khu công nghiệp để phát triển bền vững”, nhằm thảo luận định hướng, giải pháp và chia sẻ kinh nghiệm thúc đẩy phát triển KCN xanh trong bối cảnh hội nhập và cách mạng công nghiệp 4.0.

Hội thảo quy tụ nhiều chuyên gia, tổ chức và doanh nghiệp trong và ngoài nước, tập trung vào các nội dung như KCN sinh thái, kinh tế tuần hoàn, giảm phát thải, ESG, cảng biển xanh và tin dụng xanh. Các ý kiến, sáng kiến được đưa ra là cơ sở quan trọng để xây dựng chương trình, giải pháp cụ thể, thúc đẩy chuyển đổi xanh và số trong KCN, KKT Hải Phòng.



Hình ảnh hội thảo khoa học: “Chuyển đổi xanh trong khu công nghiệp - chìa khóa phát triển bền vững”

S2. PHÁT TRIỂN NGUỒN NHÂN LỰC

S2-2 ĐÁNH GIÁ HIỆU SUẤT LAO ĐỘNG MINH BẠCH VÀ CÔNG BẰNG

Chúng tôi cam kết đảm bảo mức lương công bằng cho người lao động, tương xứng với thời gian và công sức đóng góp. Công ty luôn nỗ lực duy trì mức lương cao hơn mức tối thiểu vùng năm 2025 theo quy định tại Nghị định 90/2019/NĐ-CP và Nghị định 38/2024/NĐ-CP, nhằm đảm bảo thu nhập ổn định và nâng cao đời sống cho nhân viên.

Chính sách làm thêm giờ được thực hiện chặt chẽ, giới hạn số giờ làm việc theo quy định pháp luật và đảm bảo người lao động được trả lương ngoài giờ đầy đủ theo mức lương làm thêm theo quy định hiện hành. Công ty cũng thực hiện đánh giá lại mức lương hàng năm, đảm bảo chế độ lương thưởng luôn cạnh tranh trong ngành, khuyến khích người lao động gắn bó và phát triển.

Ngoài các đợt điều chỉnh lương định kỳ theo quy định của Chính phủ, Công ty còn triển khai chính sách xét nâng lương trước thời hạn đối với các cá nhân có thành tích xuất sắc, bao gồm:

- ★ **Thưởng đột xuất cho nhân sự có đóng góp nổi bật trong công việc.**
- ★ **Thưởng sáng kiến dành cho những ý tưởng cải tiến mang lại giá trị thực tiễn.**
- ★ **Thưởng hiệu quả sản xuất – kinh doanh, ghi nhận những cá nhân có đóng góp vượt trội trong hoạt động của công ty**
- ★ **Điều chỉnh lương đột xuất cho nhân sự có thành tích xuất sắc trong hoạt động kinh doanh, giúp khuyến khích và ghi nhận sự nỗ lực của người lao động.**
- ★ **Những chính sách trên phản ánh cam kết của chúng tôi trong việc xây dựng môi trường làm việc minh bạch, công bằng và tạo động lực phát triển bền vững cho đội ngũ nhân sự tại CCN An Thọ.**

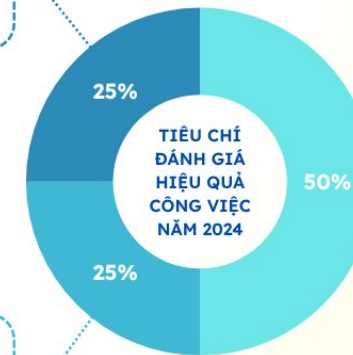
100%

NHÂN VIÊN CÔNG TY ĐƯỢC ĐÁNH GIÁ NHÂN SỰ TRONG NĂM 2024.

QUY TRÌNH ĐÁNH GIÁ ĐƯỢC THỰC HIỆN THEO CÁC BƯỚC:



Chấp hành nội quy, quy chế lao động: Bao gồm tinh thần trách nhiệm, kỷ luật làm việc, tuân thủ các quy định về an toàn lao động, giữ gìn và văn hóa công ty.



Năng lực thực hiện: Xem xét kỹ năng chuyên môn, khả năng giải quyết vấn đề và mức độ áp dụng kiến thức vào thực tế, phù hợp với từng vai trò và chức năng cụ thể trong công ty.

Kết quả công việc: Được đánh giá dựa trên mức độ hoàn thành công việc theo kế hoạch, hiệu suất làm việc thực tế và tác động đến mục tiêu chung của đơn vị.

S3. MÔI TRƯỜNG LÀM VIỆC HẠNH PHÚC

S3-1 CHƯƠNG TRÌNH SỨC KHỎE TOÀN DIỆN

Tại Công ty Cổ phần Đầu tư An Thọ, chúng tôi xác định nguồn nhân lực là tài sản quý giá nhất và là động lực cốt lõi cho sự tăng trưởng. Do đó, Công ty luôn ưu tiên xây dựng hệ thống chính sách phúc lợi toàn diện, nhằm chăm lo tốt nhất cho đời sống vật chất và tinh thần của cán bộ nhân viên (CBCNV).

Về mặt đảm bảo an sinh, An Thọ cam kết tuân thủ nghiêm ngặt và thực hiện đầy đủ các chế độ Bảo hiểm Xã hội, Bảo hiểm Y tế, Bảo hiểm Thất nghiệp theo quy định pháp luật, tạo điểm tựa vững chắc để người lao động yên tâm công tác. Bên cạnh đó, các chính sách hỗ trợ thiết thực như trợ cấp ăn trưa, hỗ trợ chi phí đi lại được triển khai đồng bộ, giúp giảm bớt gánh nặng cuộc sống và đảm bảo sức khỏe cho nhân sự.

Không chỉ dừng lại ở phúc lợi vật chất, chúng tôi đặc biệt chú trọng nuôi dưỡng đời sống tinh thần phong phú. Thông qua các hoạt động trao quà ý nghĩa vào dịp Lễ, Tết, sinh nhật và tổ chức các sự kiện nội bộ thường niên, Công ty mong muốn tăng cường sự gắn kết và lan tỏa văn hóa sẻ chia.

Nghỉ phép

- Phép năm
- Nghỉ ốm
- Nghỉ thai sản
- Nghỉ kết hôn/ tang lễ
- Nghỉ lễ
- Nghỉ việc riêng

Bảo hiểm và sức khỏe

- Bảo hiểm y tế
- Bảo hiểm xã hội
- Bảo hiểm thất nghiệp
- Khám sức khỏe tổng quát hàng năm

Tiền thưởng

- Thưởng Tết Nguyên đán
- Thưởng các ngày kỷ niệm
- Thưởng năng suất
- Thưởng đột xuất
- Phụ cấp khác

Chế độ phúc lợi khác

- Ăn ca
- Đi lại, nhà ở
- Tham quan du lịch
- Chế độ thăm hỏi
- Chế độ phúc lợi khác

Nhằm đảm bảo sức khỏe toàn diện và không ngừng nâng cao chất lượng cuộc sống cho đội ngũ cán bộ nhân viên (CBCNV), Công ty Cổ phần Đầu tư An Thọ đã tổ chức chương trình Khám sức khỏe Định kỳ năm 2025 cho toàn thể nhân sự vào ngày 24/04/2025. Chương trình là minh chứng cụ thể cho sự quan tâm thiết thực của Ban Lãnh đạo đến đời sống CBCNV – những nhân tố then chốt và là tài sản quý giá nhất trong hành trình phát triển bền vững của doanh nghiệp. Bên cạnh các hạng mục khám tổng quát chuyên sâu, chương trình còn chú trọng vào việc phát hiện sớm các nguy cơ sức khỏe tiềm ẩn. Đặc biệt, CBCNV còn được tư vấn trực tiếp bởi các bác sĩ chuyên khoa, từ đó trang bị thêm kiến thức y tế cần thiết và nâng cao ý thức chăm sóc sức khỏe chủ động hơn, góp phần tạo nên một môi trường làm việc an toàn, khỏe mạnh và hiệu suất cao.



S3. MÔI TRƯỜNG LÀM VIỆC HẠNH PHÚC

S3-2 ĐẢM BẢO MÔI TRƯỜNG LÀM VIỆC AN TOÀN

Cụm công nghiệp An Thọ cam kết tạo ra **môi trường làm việc an toàn, lành mạnh** cho tất cả người lao động và các doanh nghiệp đầu tư trong tương lai. Công ty cam kết hoạt động tuân thủ luật định về an toàn cho người lao động, bao gồm các văn bản luật tiêu biểu dưới đây:

Luật Phòng cháy chữa cháy số 55/2024/QH15 do Quốc hội Nước CHXHCN Việt Nam ban hành ngày 29 tháng 11 năm 2024.

Thông tư số 19/TT-BYT ngày 06 tháng 6 năm 2011 của Bộ Y tế hướng dẫn thực hiện quản lý vệ sinh lao động, sức khỏe người lao động và bệnh nghề nghiệp.

Để thực hiện cam kết về an toàn lao động, Công ty triển khai đồng bộ nhiều kiểm pháp nhằm **kiểm soát rủi ro, nâng cao nhận thức và cải thiện điều kiện làm việc** cho người lao động. Các biện pháp này không chỉ giúp giảm thiểu tai nạn lao động mà còn tạo ra môi trường làm việc chuyên nghiệp, bền vững

- ✓ Thiết lập hệ thống quản lý an toàn lao động bao gồm đánh giá rủi ro định kỳ
- ✓ Tổ chức đào tạo định kỳ về an toàn lao động, ứng phó sự cố, diễn tập PCCC
- ✓ Tiến hành kiểm tra nội bộ và đánh giá độc lập để liên tục cải thiện chất lượng môi trường làm việc

Trong năm 2025, **không có nhân viên của Công ty bị thương tích** liên quan đến công việc dẫn đến phải nghỉ việc.



S3. MÔI TRƯỜNG LÀM VIỆC HẠNH PHÚC

S3-3 NÂNG CAO ĐỜI SỐNG TINH THẦN

SỰ KIỆN YEAR END PARTY 2024

Ngày 18/01/2025, Công ty đã long trọng tổ chức sự kiện thường niên Year End Party 2024, sự kiện được tổ chức với mục đích kép: tổng kết những thành tựu nổi bật trong năm hoạt động vừa qua và là lời tri ân sâu sắc gửi đến sự cống hiến không ngừng nghỉ của toàn thể đội ngũ nhân viên.



Hình ảnh các hoạt động "Gói bánh chưng" "Xin chữ thư pháp" trong chuỗi sự kiện tại tiệc Year End Party 2024

KHAI XUÂN ẤT TỶ 2025 – KHỞI ĐẦU KHÍ THỂ CHO MỘT NĂM PHÁT TRIỂN

Ngày 03/02/2025, nhằm thổi bùng khí thể hứng khởi và kiến tạo một tinh thần tươi mới sau kỳ nghỉ Tết truyền thống, Công ty đã tổ chức thành công chương trình thường niên "Khai Xuân Ất Tỵ 2025".

Sự kiện đã diễn ra trong không khí ấm áp, gắn kết, với các hoạt động ý nghĩa như: trao tặng lì xì đầu năm may mắn như một lời chúc phúc, cùng nhau gửi gắm những lời chúc mừng năm mới tốt đẹp nhất, và đặc biệt là buổi chia sẻ chiến lược, mục tiêu phát triển đầy tham vọng trong năm 2025.

Đây không chỉ là một nghi thức mở đầu năm mới mà còn là nét đẹp văn hóa nổi bật của Công ty, thể hiện sự trân trọng sâu sắc đối với sự cống hiến của người lao động. Chương trình đã củng cố tinh thần đoàn kết, tương thân tương ái trong tập thể, đồng thời tạo ra một nền tảng vững chắc về tinh thần để toàn thể nhân sự sẵn sàng chinh phục những cột mốc phát triển mới và đóng góp vào sự tăng trưởng bền vững của Công ty.



Hình ảnh "Chương trình Khai xuân Ất tỵ 2025"

TỔ CHỨC DU XUÂN ĐẦU NĂM LÀO CAI - SA PA

Tiếp nối không khí phấn khởi của những ngày đầu năm, ngay sau kỳ nghỉ Tết Nguyên đán, Công ty đã tổ chức hành trình Du xuân 2025 kéo dài 3 ngày 2 đêm tại mảnh đất Sa Pa - Lào Cai hùng vĩ.

Chuyến đi không chỉ là cơ hội tuyệt vời để toàn thể cán bộ nhân viên thư giãn, hòa mình vào thiên nhiên tươi đẹp, mà còn là khoảng thời gian quý báu để tái tạo nguồn năng lượng tích cực và cảm hứng sáng tạo. Hoạt động này đóng vai trò như một "chất keo" gắn kết, giúp thắt chặt tình đồng nghiệp giữa các phòng ban, xóa nhòa mọi khoảng cách và cùng nhau kiến tạo một môi trường làm việc cởi mở, thân thiện.



Hình ảnh "Du xuân đầu năm tại Lào Cai - Sa Pa"

S3. MÔI TRƯỜNG LÀM VIỆC HẠNH PHÚC

S3-3 NÂNG CAO ĐỜI SỐNG TINH THẦN

LỄ HỘI HOA ANH ĐÀO

Trong khuôn khổ các hoạt động nâng cao đời sống văn hóa tinh thần cho người lao động năm 2025, Công ty đã phối hợp tổ chức cho cán bộ nhân viên tham quan và trải nghiệm tại Lễ hội Hoa Anh Đào Hải Phòng - Nam Cầu Kiền. Đây là sự kiện văn hóa quy mô do Sở Ngoại vụ Hải Phòng phối hợp cùng tổ chức.

Tại không gian lễ hội rực rỡ sắc màu, tập thể nhân viên đã có cơ hội hòa mình vào những trải nghiệm văn hóa Nhật Bản độc đáo: từ việc khoác lên mình trang phục truyền thống Kimono, Yukata, thưởng thức tinh hoa nghệ thuật trà đạo, khám phá ẩm thực đặc trưng, đến việc chiêm ngưỡng khu vực trưng bày búp bê tình xảo từ Đại sứ quán Nhật Bản tại Việt Nam.

Hoạt động ngoại khóa này không chỉ mang đến những giây phút thư giãn, tái tạo năng lượng quý giá sau giờ làm việc, mà còn giúp nhân viên mở rộng hiểu biết về văn hóa quốc tế. Qua đó, Công ty khẳng định nỗ lực xây dựng một môi trường làm việc hiện đại, đa dạng bản sắc và tăng cường sự gắn kết bền vững giữa các thành viên.



Hình ảnh Không gian tại lễ hội Hoa anh đào - Nam Cầu Kiền

NGÀY QUỐC TẾ THIẾU NHI 01/06

Nhân dịp Ngày Quốc tế Thiếu nhi 1/6, Công ty Cổ phần đầu tư An Thọ đã gửi tặng món quà cho các em nhỏ là con em CBCNV trong công ty. Đây là một hoạt động thường niên thể hiện sự quan tâm sâu sắc của Ban lãnh đạo đối với đời sống tinh thần của người lao động - nơi mỗi gia đình nhỏ luôn được đồng hành và sẻ chia.

Qua hoạt động này, An Thọ mong muốn tiếp thêm động lực cho các em trên con đường học tập, đồng thời tạo không gian gắn kết yêu thương giữa gia đình - doanh nghiệp, góp phần xây dựng một môi trường làm việc nhân văn và bền vững.



GIAO LƯU VĂN HÓA QUỐC TẾ: LỄ HỘI NHỊP CẦU KẾT NỐI VIỆT - TRUNG HẢI PHÒNG 2025

Tối ngày 11/05/2025, hưởng ứng chuỗi hoạt động văn hóa đặc sắc tại địa phương, Công ty đã tài trợ tổ chức cho cán bộ nhân viên tham dự đêm nhạc giao lưu nghệ thuật giữa Đoàn nghệ thuật Ninh Ba (Trung Quốc) và Đoàn Văn công Hải quân Việt Nam. Đây là sự kiện quy mô và trang trọng do KCN Nam Cầu Kiền chủ trì tổ chức tại khu vực Hậu cần dịch vụ trong khuôn viên KCN. Đêm nhạc đã mang đến một không gian nghệ thuật thăng hoa, nơi những tiết mục được dàn dựng công phu hòa quyện giữa bản sắc hai quốc gia, biến âm nhạc trở thành cầu nối diệu kỳ xóa nhòa mọi khoảng cách.

Việc tích cực tham gia các sự kiện văn hóa lớn là một phần trong chiến lược nâng cao đời sống tinh thần cho người lao động của Công ty.



S3. MÔI TRƯỜNG LÀM VIỆC HẠNH PHÚC

S3-3 NÂNG CAO ĐỜI SỐNG TINH THẦN

KỶ NIỆM NGÀY PHỤ NỮ VIỆT NAM 20/10

Nhằm ghi nhận và tri ân những đóng góp của đội ngũ nữ cán bộ nhân viên, Công ty đã tổ chức lễ kỷ niệm Ngày Phụ nữ Việt Nam 20/10 trong không khí trang trọng và ấm cúng. Chương trình bao gồm hoạt động tặng hoa, quà và gửi lời chúc tốt đẹp đến toàn thể nữ nhân sự, thể hiện sự quan tâm và trân trọng của Ban lãnh đạo. Đây là một trong những hoạt động thiết thực góp phần thúc đẩy bình đẳng giới, tôn vinh vai trò của phụ nữ trong doanh nghiệp, đồng thời xây dựng môi trường làm việc nhân văn, chuyên nghiệp và giàu tính gắn kết.



TỔ CHỨC SINH NHẬT CHO CÁN BỘ NHÂN VIÊN CÔNG TY

Bên cạnh các chương trình phúc lợi quy mô lớn, Công ty duy trì hoạt động tổ chức sinh nhật hằng tháng cho cán bộ nhân viên như một hình thức ghi nhận và tri ân đóng góp của từng cá nhân. Hoạt động được thực hiện trang trọng nhưng gần gũi, qua đó giúp nhân sự cảm nhận rõ sự quan tâm từ Ban lãnh đạo. Việc duy trì sinh nhật định kỳ góp phần xây dựng môi trường làm việc nhân văn, tăng cường sự gắn kết nội bộ và củng cố văn hóa doanh nghiệp dựa trên sự tôn trọng và đồng hành cùng người lao động.



S3. MÔI TRƯỜNG LÀM VIỆC HẠNH PHÚC

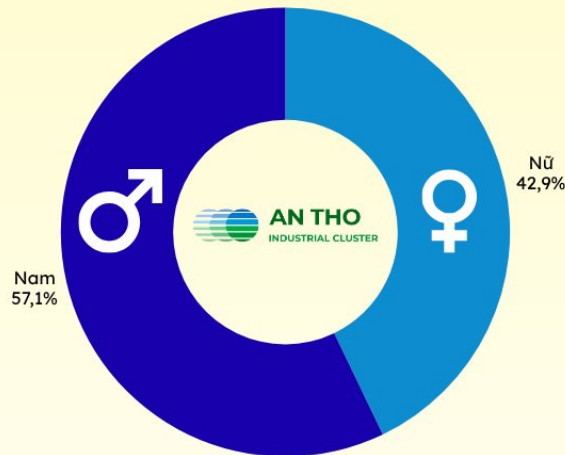
S3-4 MÔI TRƯỜNG LÀM VIỆC ĐA DẠNG VÀ BÌNH ĐẲNG

ĐA DẠNG & BÌNH ĐẲNG GIỚI: NỀN TẢNG PHÁT TRIỂN BỀN VỮNG

Công ty Cổ phần Đầu tư An Thọ luôn đề cao sự công bằng và tôn trọng bình đẳng giới trong môi trường làm việc, xem đây là yếu tố cốt lõi để phát triển bền vững.

Công ty tự hào đạt tỷ lệ cân bằng giới tính ấn tượng.

TỈ LỆ GIỚI TÍNH TẠI CÔNG TY

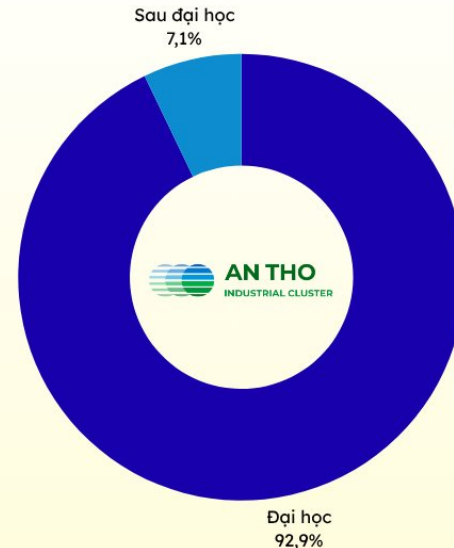


An Thọ luôn đề cao bình đẳng giới trong tất cả các hoạt động và điều này cũng được phản ánh rõ nét trong việc bổ nhiệm lãnh đạo. Đặc biệt, việc có **nữ lãnh đạo giữ chức vụ Chủ tịch Hội đồng Quản trị** là minh chứng rõ ràng cho chính sách tuyển dụng và quản lý nhân sự không phân biệt giới tính. Công ty đảm bảo rằng mọi cá nhân, bất kể nam hay nữ, đều có cơ hội phát triển và đóng góp dựa trên năng lực và chuyên môn thực tế của mình.

Chúng tôi cam kết tạo ra một môi trường làm việc chuyên nghiệp, an toàn và cởi mở, nơi mà mọi nhân viên đều cảm thấy được tôn trọng và có cơ hội thăng tiến. Chính sách đãi ngộ, đào tạo và thăng tiến tại công ty được thực hiện công bằng, đảm bảo mọi cá nhân đều có thể phát huy tối đa năng lực.

PHÁT TRIỂN NGUỒN NHÂN LỰC CHẤT LƯỢNG CAO

TỈ LỆ NHÂN SỰ CÓ TRÌNH ĐỘ CAO



Xác định con người là yếu tố then chốt cho sự phát triển bền vững, Công ty Cổ phần Đầu tư An Thọ sở hữu đội ngũ nhân sự chất lượng cao với **100% trình độ từ Đại học trở lên và dày dặn kinh nghiệm chuyên môn**. Thông qua việc chú trọng đào tạo định kỳ, kiểm soát rủi ro và xây dựng môi trường làm việc minh bạch, công bằng, công ty cam kết tối ưu hóa tiềm năng cá nhân gắn liền với lộ trình thăng tiến rõ ràng. Đây là nền tảng quan trọng giúp An Thọ vận hành hiệu quả hạ tầng kỹ thuật, đồng thời khẳng định chiến lược bồi dưỡng nhân tài và đóng góp tích cực vào giá trị chung của xã hội.

KIỆN TOÀN CƠ CẤU TỔ CHỨC & MINH BẠCH HÓA QUẢN TRỊ

Ngày 20/06/2025, Công ty Cổ phần Đầu tư An Thọ đã chính thức ban hành quyết định phê duyệt việc KIỆN TOÀN CƠ CẤU TỔ CHỨC nhằm nâng cao hiệu quả quản trị và thích ứng linh hoạt với chiến lược phát triển bền vững mới.

Công ty đã tiến hành điều chỉnh và ra mắt cơ cấu bộ máy mới tinh gọn (lean structure). Thay đổi này đảm bảo tính linh hoạt trong vận hành, tăng cường khả năng phối hợp giữa các phòng ban, đồng thời giúp tối ưu hóa nguồn lực và đẩy nhanh quá trình ra quyết định. Đây là minh chứng cho nỗ lực không ngừng cải tiến quản trị nội bộ.

Đặc biệt, Công ty đã ban hành và phê duyệt đồng bộ cơ cấu chức danh cùng định mức thu nhập rõ ràng. Điều này thể hiện sự minh bạch tuyệt đối trong chính sách đãi ngộ, đảm bảo công bằng nội bộ và tạo động lực mạnh mẽ cho đội ngũ nhân sự phát triển.

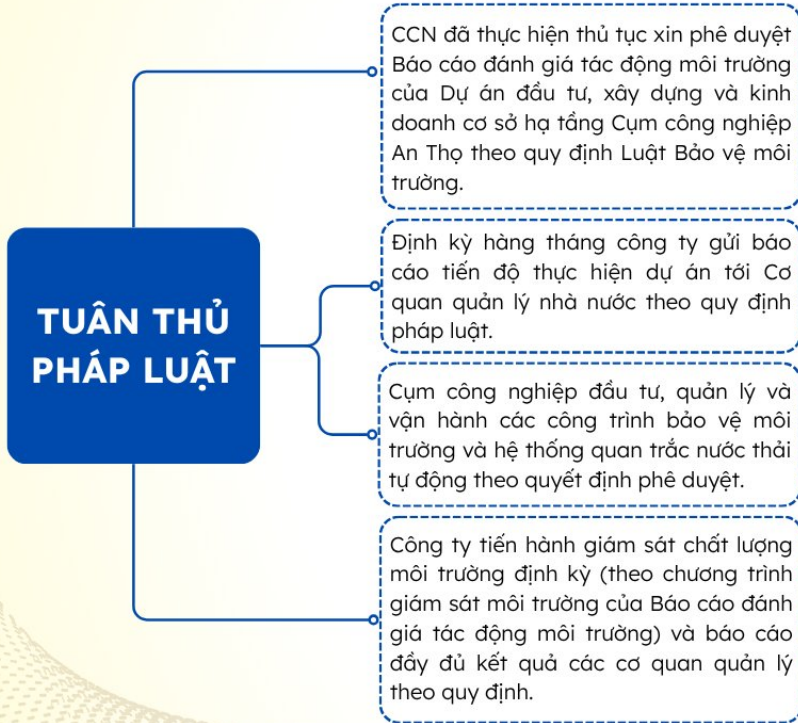
Những bước đi chiến lược này là nền tảng vững chắc để An Thọ xây dựng hệ thống quản trị hiện đại, chuyên nghiệp, là cam kết quan trọng nhằm đảm bảo tính tuân thủ và đạt được mục tiêu phát triển bền vững dài hạn.





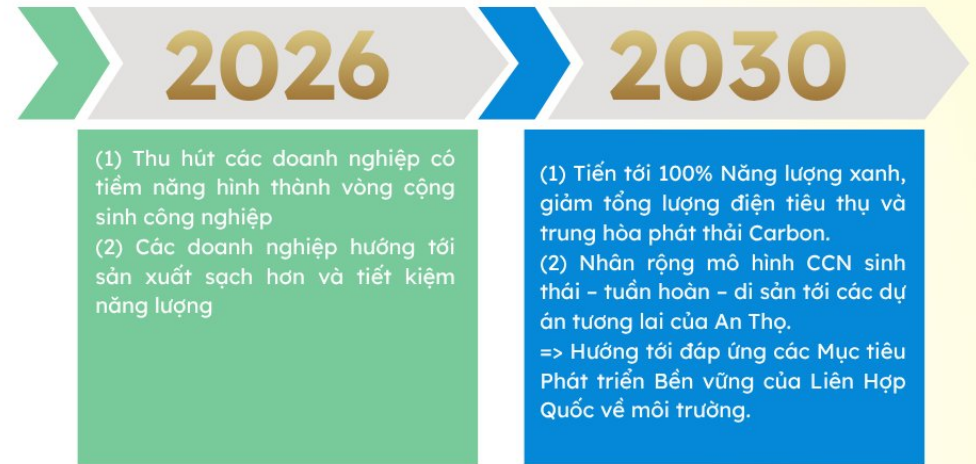
MỤC 2.2 - MÔI TRƯỜNG

| MỤC TIÊU PHÁT TRIỂN BỀN VỮNG

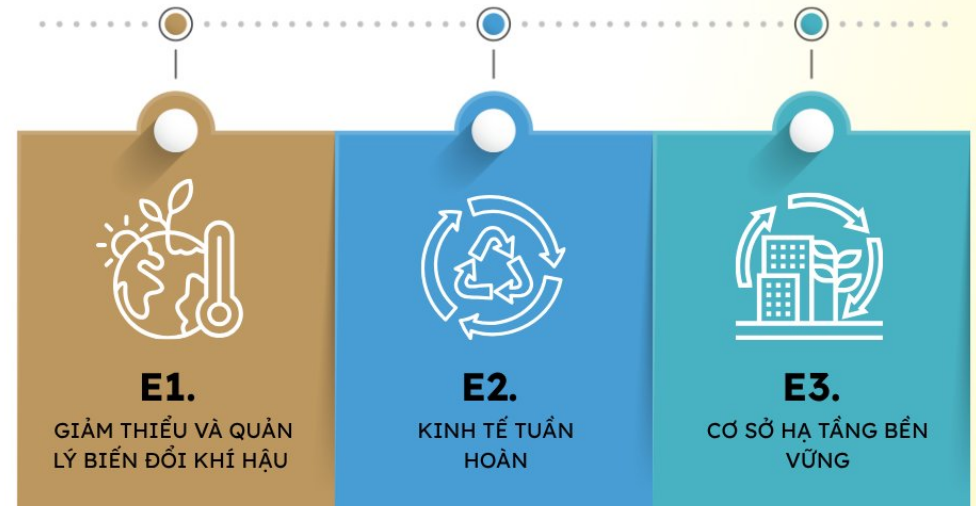


| CHIẾN LƯỢC PHÁT TRIỂN BỀN VỮNG

Tích cực áp dụng các giải pháp xanh, thúc đẩy mô hình kinh tế tuần hoàn, tối ưu hóa tài nguyên và giảm phát thải nhằm cân bằng giữa tăng trưởng kinh tế và trách nhiệm môi trường, hướng tới một hệ sinh thái công nghiệp bền vững.



(03) CHỦ ĐỀ TRỌNG YẾU CỦA TRỤ CỘT MÔI TRƯỜNG TRONG CHIẾN LƯỢC PTBV NHƯ SAU:



E1. GIẢM THIỂU VÀ QUẢN LÝ BIẾN ĐỔI KHÍ HẬU

E1 - 1 VỀ XÂY DỰNG MÔI TRƯỜNG SINH THÁI VÀ CẢNH QUAN XANH



CCN An Thọ quy hoạch hệ thống cây xanh cảnh quan và cây xanh cách ly ven các tuyến đường trong CCN có chức năng như “lá phổi xanh” của cụm công nghiệp, tạo môi trường thông thoáng, góp phần làm phong phú không gian kiến trúc cảnh quan, cải thiện khí hậu khu vực.

Ngay từ khi thành lập, CCN An Thọ đã định hướng xây dựng và phát triển trở thành cụm công nghiệp sinh thái gắn với kinh tế tuần hoàn. Ngoài dịch vụ cơ bản, chúng tôi cung ứng các dịch vụ hỗ trợ khác như dịch vụ trồng, chăm sóc cây xanh, thăm cỏ, v.v. đáp ứng tối đa nhu cầu của các nhà đầu tư trong CCN.

Chúng tôi hiểu rằng hoạt động kinh doanh của Cụm công nghiệp An Thọ có những tác động nhất định tới môi trường tự nhiên và đa dạng sinh học, ví dụ như các dự án giao thông vận tải, xây dựng chuyển đổi mô hình sử dụng đất ban đầu thành đất công nghiệp. CCN tự hào rằng bước vào cụm sẽ cảm nhận không khí trong lành, các tuyến hoa dọc theo tuyến đường cùng cây xanh bóng mát kết nối các công trình xanh trong CCN tạo sự hài hòa “công nghiệp – sinh thái”. Không chỉ hỗ trợ phục hồi đa dạng cho CCN, việc phát triển môi trường sinh thái trong CCN sẽ kết nối thành công các thảm thực vật, môi trường trong lành với cộng đồng dân cư khu vực xung quanh, góp phần phục hồi và phát triển hệ sinh thái toàn khu vực.

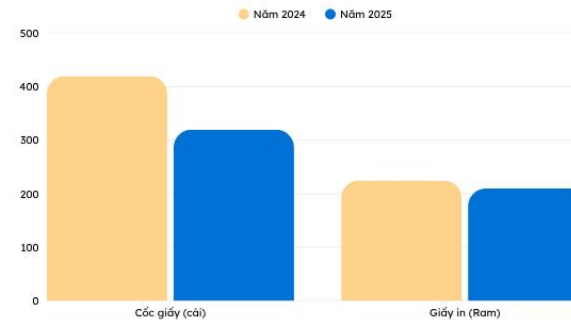
E1 - 2 GIẢM PHÁT THẢI, SỬ DỤNG NĂNG LƯỢNG XANH VÀ THÍCH ỨNG BIẾN ĐỔI KHÍ HẬU

Công ty hướng tới một lối sống xanh hơn thông qua các sáng kiến cải tiến giảm thiểu rác thải nhựa và tiết kiệm vật liệu như dùng ly thủy tinh, ly giấy thay cho ly nhựa, sử dụng giấy in lồi, in thừa làm giấy nháp, dùng túi giấy thay túi nilon; sử dụng các vật liệu thân thiện với môi trường trong quá trình xây dựng.

Hướng tới lối sống xanh – Giảm thiểu rác thải, tiết kiệm tài nguyên, An Thọ đã và đang triển khai các giải pháp thiết thực nhằm xây dựng một môi trường làm việc xanh và bền vững. Công ty chú trọng giảm thiểu rác thải nhựa và tối ưu hóa việc sử dụng tài nguyên thông qua các biện pháp như:

- Thay thế cốc nhựa bằng cốc giấy, cốc thủy tinh.
- Khuyến khích sử dụng bình đựng nước cá nhân hoặc bình thủy tinh thay thế chai nhựa dùng một lần.
- Tái sử dụng giấy in một mặt để làm giấy nháp, hạn chế lãng phí giấy.
- Tuyên truyền nội bộ về tiết kiệm tài nguyên, bảo vệ môi trường.

Tình hình sử dụng tài nguyên và giải pháp tối ưu hóa:



Biểu đồ 2. Lượng cốc giấy và giấy in sử dụng

Lượng cốc giấy sử dụng giảm đáng kể từ khoảng hơn 400 cốc năm 2024 xuống còn khoảng hơn 300 cốc năm 2025 (tương đương mức giảm khoảng 20-25%). Kết quả này phản ánh hiệu quả của các biện pháp giảm thiểu đồ dùng một lần mà Công ty đã triển khai, đồng thời cho thấy sự thay đổi tích cực trong nhận thức và thói quen sử dụng của cán bộ nhân viên theo hướng tiết kiệm tài nguyên và giảm phát sinh chất thải.

Lượng giấy in cũng ghi nhận xu hướng giảm, từ khoảng hơn 220 ram năm 2024 xuống còn khoảng hơn 200 ram năm 2025. Mặc dù mức giảm chưa lớn (khoảng 8-10%), nhưng đây là tín hiệu tích cực cho thấy Công ty đã từng bước thúc đẩy các giải pháp số hóa trong quản lý và vận hành, góp phần hạn chế sử dụng tài nguyên giấy và giảm tác động môi trường.

E2. KINH TẾ TUẦN HOÀN

Chúng tôi cũng đặt tiêu chí môi trường là một trong những yêu cầu quan trọng khi lựa chọn đối tác, nhà cung cấp và khách hàng tiềm năng trong cụm công nghiệp. Cụ thể, các doanh nghiệp tham gia vào Cụm công nghiệp An Thọ phải đáp ứng các tiêu chí sau:



TUÂN THỦ QUY ĐỊNH PHÁP LUẬT VỀ MÔI TRƯỜNG

Doanh nghiệp phải cam kết tuân thủ đầy đủ các quy định của Luật Bảo vệ Môi trường, các nghị định và thông tư hướng dẫn liên quan



SỬ DỤNG NGUYÊN LIỆU THÂN THIỆN VỚI MÔI TRƯỜNG

Khuyến khích doanh nghiệp sử dụng nguyên liệu có thể tái chế hoặc phân hủy sinh học nhằm giảm thiểu tác động tiêu cực đến hệ sinh thái.



ỨNG DỤNG CÔNG NGHỆ SẢN XUẤT SẠCH

Ưu tiên thu hút các doanh nghiệp sử dụng công nghệ tiên tiến giúp giảm tiêu hao nguyên liệu, năng lượng và hạn chế phát thải chất thải độc hại ra môi trường.



HỆ THỐNG XỬ LÝ NƯỚC THẢI, KHÍ THẢI ĐẠT CHUẨN

Các đối tác phải có hệ thống xử lý nước thải, khí thải đảm bảo đạt quy chuẩn kỹ thuật quốc gia (QCVN) và thực hiện quan trắc môi trường định kỳ.



TUÂN THỦ NGUYÊN TẮC KINH TẾ TUẦN HOÀN

Doanh nghiệp cần có kế hoạch quản lý chất thải, tái sử dụng hoặc tái chế trong sản xuất.



SỬ DỤNG NĂNG LƯỢNG HIỆU QUẢ VÀ THÚC ĐẨY NĂNG LƯỢNG TÁI TẠO

Ưu tiên các đối tác triển khai giải pháp tiết kiệm năng lượng, sử dụng năng lượng tái tạo như điện mặt trời, điện gió.



E3. CƠ SỞ HẠ TẦNG BỀN VỮNG

BAN HÀNH CÁC QUY CHẾ VÀ NỘI QUY



Tiết kiệm năng lượng: Áp dụng hệ thống chiếu sáng thông minh, tắt các thiết bị điện không sử dụng, tận dụng tối đa ánh sáng tự nhiên trong văn phòng và khu vực làm việc.



Giảm tiêu thụ giấy và vật liệu: Khuyến khích sử dụng tài liệu điện tử thay thế giấy in, tối ưu quy trình lưu trữ số hóa và áp dụng chữ ký số trong các giao dịch nội bộ để hạn chế lãng phí tài nguyên.



Ưu tiên sử dụng nguyên vật liệu xanh: Trong mua sắm văn phòng phẩm, công ty ưu tiên các sản phẩm tái chế, thân thiện với môi trường; trong xây dựng và vận hành, áp dụng vật liệu tiết kiệm năng lượng, ít phát thải.

Công ty Cổ phần Đầu tư An Thọ đang đẩy mạnh chiến lược phát triển cụm công nghiệp theo hướng hiện đại và bền vững, trọng tâm là ứng dụng công nghệ số để tối ưu hóa quản lý. Bằng việc triển khai hệ thống SCADA tự động hóa trong xử lý nước thải, ứng dụng (APP) quản lý phát thải và camera tích hợp trí tuệ nhân tạo (AI), công ty hướng tới mục tiêu xây dựng một hệ sinh thái xanh, góp phần vào hành trình Net Zero 2050 của Chính phủ.

Bên cạnh công nghệ, An Thọ đặc biệt đề cao trách nhiệm xã hội và tính minh bạch. Công tác giải phóng mặt bằng được thực hiện dựa trên sự tham vấn chặt chẽ với cộng đồng và tuân thủ nghiêm ngặt pháp luật để đảm bảo quyền lợi cho người dân. Để tạo điều kiện tốt nhất cho các nhà đầu tư, công ty đã hoàn thiện báo cáo ĐTM, ban hành Nội quy cụm công nghiệp và Sổ tay đầu tư chi tiết. Những bộ quy tắc này không chỉ thiết lập chuẩn mực về an toàn, môi trường mà còn cung cấp lộ trình pháp lý rõ ràng, giúp doanh nghiệp tối ưu hóa nguồn lực và yên tâm phát triển lâu dài trong một môi trường kinh doanh chuyên nghiệp.



CHIẾN LƯỢC PHÁT TRIỂN BỀN VỮNG



Khu công nghiệp sinh thái hay Cụm công nghiệp sinh thái (CCNST) là một trong những xu thế phát triển trên thế giới và đạt hiệu quả rất cao trong giảm thiểu tác động đến môi trường của các hoạt động sản xuất. Tuy khái niệm này không còn lạ lẫm ở Việt Nam nhưng để thực hiện được đảm bảo theo các tiêu chí sinh thái cũng là một trong những câu hỏi lớn mà các nhà quản trị đặt ra trong thời điểm hiện tại. Năm 2025 chúng tôi vẫn giữ vững chiến lược phát triển bền vững đối với trụ cột Quản trị như sau:



MỤC TIÊU PHÁT TRIỂN BỀN VỮNG

Các mục tiêu về Quản trị trong chiến lược PTBV của An Thọ như sau:



Chuẩn hóa cấu trúc doanh nghiệp theo chuẩn quốc tế



Xây dựng cơ chế vận hành, đảm bảo tính tinh gọn, linh hoạt và bền vững trong quản trị bộ máy linh hoạt và tinh gọn sẵn sàng cho những biến động và thay đổi



Cam kết tuân thủ pháp luật, phòng ngừa rủi ro, đảm bảo lợi ích, môi trường kinh doanh trong sạch, bình đẳng cho các bên hữu quan.

(03) chủ đề trọng yếu của trụ cột Quản trị trong chiến lược PTBV như sau:



G1.

QUẢN TRỊ DOANH NGHIỆP VÀ HÀNH VI



G2.

QUẢN TRỊ RỦI RO VÀ TUÂN THỦ



G3.

CHUẨN HÓA KHUNG QUẢN TRỊ DỰ ÁN



G1. QUẢN TRỊ DOANH NGHIỆP VÀ HÀNH VI

PHƯƠNG PHÁP QUẢN TRỊ



Cộng sinh cùng phát triển nhấn mạnh sự gắn kết giữa doanh nghiệp với chính quyền, cộng đồng, đối tác và khách hàng trong một hệ sinh thái - tạo giá trị cùng phát triển thịnh vượng.



Đổi mới liên tục thể hiện tinh thần cải tiến không ngừng trong quản trị, nhằm nâng cao hiệu quả vận hành, tối ưu nguồn lực và thích ứng linh hoạt với yêu cầu mới của thị trường và chính sách.



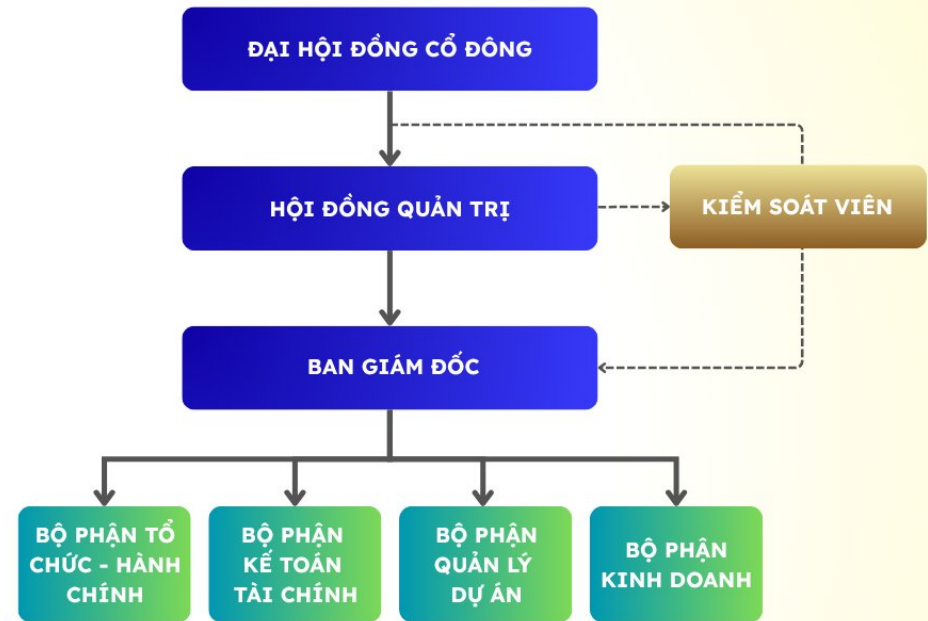
Tuần hoàn khép kín khẳng định cam kết sử dụng tài nguyên một cách phù hợp, tái sử dụng - tái tạo trong suốt vòng đời dự án, hướng tới mô hình kinh tế tuần hoàn bền vững và hài hòa với hệ sinh thái thiên nhiên.



Di sản bền vững với tầm nhìn 200 năm để lại cho thế hệ sau một nguồn di sản thịnh vượng với sự kết hợp hài hòa giữa việc bảo tồn thiên nhiên và phát triển các ngành công nghiệp kinh tế.

Công ty Cổ phần An Thọ luôn tuân thủ đầy đủ các quy định pháp luật trong hoạt động kinh doanh, đặc biệt là nghĩa vụ tài chính đối với Nhà nước. Chúng tôi **nộp thuế đầy đủ, đúng hạn, minh bạch trong kê khai và thực hiện các nghĩa vụ thuế theo quy định**, bao gồm thuế thu nhập doanh nghiệp, thuế tài nguyên, thuế môi trường và các khoản phí liên quan đến hoạt động sản xuất, kinh doanh.

G1-1 MÔ HÌNH QUẢN TRỊ HƯỚNG ĐẾN PHÁT TRIỂN BỀN VỮNG



Sơ đồ 7: Mô hình quản trị của An Thọ

G1-2 VĂN HÓA DOANH NGHIỆP

Với mục tiêu duy trì vị thế, thương hiệu, danh tiếng của Công ty Cổ phần An Thọ, ngoài tuân thủ các quy định pháp luật, chúng tôi đã xây dựng cuốn Nội quy lao động được Giám đốc HĐQT phê duyệt và chính thức áp dụng kể từ ngày 01 tháng 03 năm 2024



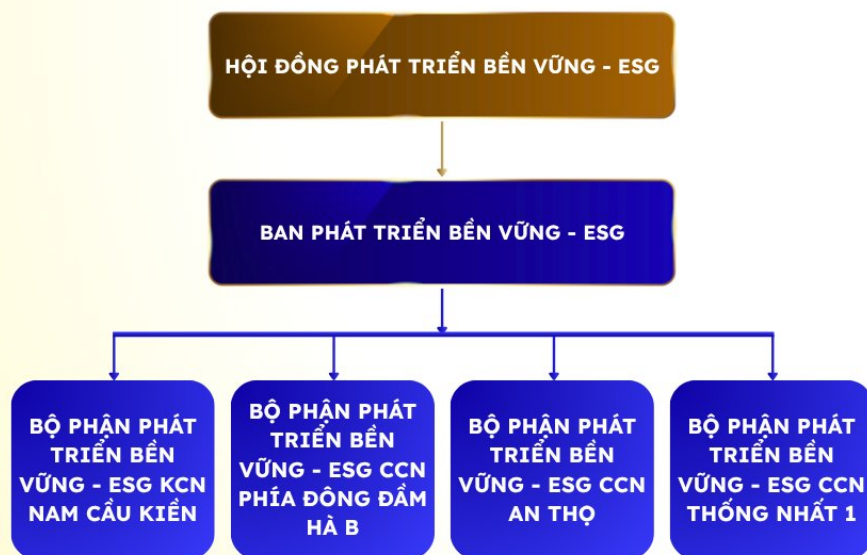
G1. QUẢN TRỊ DOANH NGHIỆP VÀ HÀNH VI



G1-3 THÀNH LẬP HỘI ĐỒNG PHÁT TRIỂN BỀN VỮNG

Công ty Cổ phần Đầu tư An Thọ là đơn vị thành viên thuộc hệ sinh thái của Công ty Cổ phần Shinec, hiện đang thực hiện đầu tư, xây dựng và vận hành hạ tầng Cụm công nghiệp An Thọ theo định hướng phát triển cụm công nghiệp sinh thái. Do đó, các hoạt động quản trị và triển khai phát triển bền vững tại dự án được thực hiện theo hệ thống quản trị ESG chung của toàn hệ sinh thái Shinec.

Bộ phận Phát triển bền vững - ESG Cụm công nghiệp An Thọ là đơn vị trực tiếp triển khai các hoạt động ESG tại dự án, bảo đảm các mục tiêu phát triển bền vững được lồng ghép vào quá trình đầu tư, xây dựng và vận hành cụm công nghiệp theo định hướng sinh thái và kinh tế tuần hoàn.



Sơ đồ Cơ cấu tổ chức Hội đồng phát triển bền vững - ESG

G1-4 THAY ĐỔI LOGO NHẬN DIỆN MỚI

Năm 2025 đánh dấu một cột mốc quan trọng trong quá trình phát triển của Công ty CP Đầu tư An Thọ khi Công ty chính thức áp dụng logo nhận diện thương hiệu mới. Logo được thiết kế với định hướng hiện đại, kế thừa các giá trị cốt lõi đã được xây dựng trong suốt quá trình hình thành và phát triển, đồng thời thể hiện tầm nhìn hướng tới tương lai bền vững.



Logo nhận diện thương hiệu mới của An Thọ

G1-5 ĐỒNG PHỤC MANG LOGO NHẬN DIỆN THƯƠNG HIỆU MỚI CỦA AN THỌ

Nhằm xây dựng hình ảnh chuyên nghiệp và tăng cường nhận diện thương hiệu, Công ty Cổ phần Đầu tư An Thọ đã triển khai sử dụng đồng phục cho cán bộ, nhân viên với thiết kế mang logo nhận diện thương hiệu mới của Công ty. Đồng phục được thiết kế đơn giản, trang nhã với tông màu trắng chủ đạo, thể hiện tinh thần hiện đại, minh bạch và định hướng phát triển bền vững của doanh nghiệp. Việc sử dụng đồng phục không chỉ góp phần tạo nên sự thống nhất trong hình ảnh doanh nghiệp mà còn nâng cao ý thức gắn kết, tinh thần trách nhiệm và niềm tự hào của cán bộ, nhân viên khi đại diện cho thương hiệu An Thọ trong quá trình làm việc và tiếp xúc với đối tác, khách hàng.



G1. QUẢN TRỊ DOANH NGHIỆP VÀ HÀNH VI

G1-6 ĐẠO ĐỨC VÀ QUY TẮC ỨNG XỬ



Nền nếp làm việc

- CBNV phải luôn bảo vệ uy tín, hình ảnh, danh dự và lợi ích của Công ty;
- CBNV phải luôn tuân thủ nội quy, quy định của Công ty;
- CBNV có trách nhiệm cập nhật kiến thức, nâng cao trách nhiệm, trình độ chuyên môn trong giải quyết công việc, nỗ lực hết khả năng nhằm mang lại hiệu quả công việc tốt nhất;
- Nghiêm túc chấp hành chỉ đạo điều hành của người quản lý trực tiếp, chấp hành kỷ luật lao động, giữ gìn, xây dựng môi trường làm việc hiện đại, chuyên nghiệp, minh bạch, năng suất, chất lượng và hiệu quả;
- CBNV không được thực hiện bất cứ hoạt động nào (kể cả công việc không thường xuyên với một bên thứ 3) mà lợi ích có thể mâu thuẫn trực tiếp hoặc gián tiếp tới lợi ích của Công ty.

Hành vi ứng xử

Với cấp quản lý cao hơn	<ul style="list-style-type: none">• Không được có thái độ, hành vi, phát ngôn thiếu tôn trọng gây mất trật tự trong Công ty và ảnh hưởng đến uy tín của cấp quản lý cao hơn;• Với cán bộ quản lý trực tiếp: Khi thực hiện công việc phải tuân theo chỉ đạo của cán bộ quản lý trực tiếp (nếu có ý kiến khác được quyền đề đạt ý kiến cá nhân - nếu cán bộ quản lý không chấp nhận vẫn phải thực hiện theo chỉ đạo nhưng có thể được bảo lưu ý kiến).
Với đồng nghiệp	<ul style="list-style-type: none">• Phải hỗ trợ nhau thực hiện công việc;• Giao tiếp nhã nhặn, có tinh thần hợp tác, tác phong, thái độ đúng mực, không xúc phạm đến nhân phẩm, danh dự của người khác;• Không được có thái độ, hành vi chia rẽ làm mất đoàn kết nội bộ, mất uy tín của đồng nghiệp
Với khách hàng/đối tác	<ul style="list-style-type: none">• Phải có thái độ cởi mở, nhiệt tình, lịch sự với khách hàng/đối tác; lắng nghe ý kiến và cố gắng đáp ứng các yêu cầu chính đáng của họ.• Không được đòi hỏi hoặc nhận tiền hoa hồng của mọi đối tượng có liên quan đến hoạt động kinh doanh của Công ty

Truyền thông và đào tạo về chuẩn mực hành vi

Không chỉ cán bộ, **100% nhân viên** làm việc tại An Thọ cam kết thực hiện các quy định tại nội quy lao động, mà Lãnh đạo Công ty cũng cam kết thực hiện nghiêm chỉnh, và cam kết này được cụ thể hóa ở Bản cam kết giữa An Thọ và người lao động để đảm bảo toàn thể nhân viên đều hiểu rõ và tuân thủ.

Hàng năm, An Thọ **tổ chức đào tạo và kiểm tra đánh giá năng lực hiểu biết của cán bộ, nhân viên về các quy chế nội bộ của Công ty** nhằm củng cố phẩm chất đạo đức nghề nghiệp của cán bộ, nhân viên đồng thời góp phần hạn chế các rủi ro phát sinh từ các hành vi sai phạm tiềm ẩn làm ảnh hưởng đến danh tiếng của Công ty. Không những vậy, việc chấp hành nội quy lao động cũng là một trong các tiêu chí quan trọng đánh giá hiệu quả công việc của từng cá nhân lao động, phụ trách bộ phận, phòng, ban trong toàn Công ty và là **cơ sở xem xét thăng tiến, khen thưởng hàng năm**.

Nội quy quản lý Nhà thầu, đơn vị cung cấp dịch vụ

Yếu tố	Nội quy chính
Môi trường	<p>Trong quá trình thi công, nhà thầu phải thực hiện các biện pháp bảo vệ môi trường gồm:</p> <ul style="list-style-type: none">• Môi trường không khí, môi trường nước, chất thải rắn, tiếng ồn và các yếu tố khác về vệ sinh môi trường.• Có biện pháp ngăn ngừa nhằm tránh xảy ra các trường hợp như rung động, tiếng ồn, bức xạ, điện từ trường, ô nhiễm môi trường, bụi bặm, chất độc hại; chống bụi, chống ồn, xử lý phế thải và thu dọn hiện trường, chấp hành nghiêm chỉnh luật bảo vệ môi trường theo quy phạm hiện hành.• Thực hiện các biện pháp phòng ngừa, giảm thiểu tác động và ứng phó sự cố trong quá trình thi công làm ảnh hưởng tới môi trường CCN.
Con người	<ul style="list-style-type: none">• Đảm bảo an toàn lao động cho người lao động;• Đào tạo, hướng dẫn các biện pháp an toàn, nội quy về an toàn cho người lao động;• Trang bị đầy đủ bảo hộ lao động, an toàn lao động cho người lao động;• Thực hiện huấn luyện sơ cứu, phòng cháy chữa cháy nhằm giảm bớt tai nạn lao động có nguy cơ xảy ra• Không được yêu cầu người lao động làm việc tại môi trường độc hại;• Chuẩn bị đầy đủ các phương tiện sơ cấp cứu y tế, thuốc men để đảm bảo an toàn sức khỏe cho người lao động.
Giao thông	<p>Khí tham gia giao thông trong nội bộ CCN, nhà thầu phải chấp hành nghiêm chỉnh các quy định của Luật Giao thông đường bộ và các quy định của CCN, cụ thể:</p> <ul style="list-style-type: none">• Tốc độ trọng tải cho phép• Đỗ xe• Các quy định chung khác: các phương tiện bị nghiêm cấm sử dụng, cấm sử dụng phương tiện làm công cụ chở hàng quốc cấm
An toàn phòng chống cháy nổ	<p>Phải chuẩn bị bình chữa cháy cho các hạng mục sử dụng lửa, điện hoặc phát ra tia lửa điện nhằm ứng phó khẩn cấp sự cố cháy nổ, đảm bảo an toàn cho người và tài sản. Đồng thời, nghiêm cấm mang chất cháy nổ, chất độc hại và hàng quốc cấm vào CCN.</p>

G1. QUẢN TRỊ DOANH NGHIỆP VÀ HÀNH VI

G1-7 NĂNG LỰC CẠNH TRANH VÀ ĐỔI MỚI

Công ty Cổ phần Đầu tư An Thọ xác định đổi mới và nâng cao năng lực cạnh tranh là yếu tố quan trọng nhằm bảo đảm sự phát triển ổn định và bền vững của dự án Cụm công nghiệp An Thọ. Ngay từ giai đoạn quy hoạch và đầu tư, Công ty đã định hướng phát triển cụm công nghiệp theo mô hình sinh thái, hướng tới sử dụng hiệu quả tài nguyên, giảm thiểu phát thải và từng bước thúc đẩy hình thành các mối liên kết cộng sinh công nghiệp giữa các doanh nghiệp trong cụm. Bên cạnh đó, An Thọ chú trọng đầu tư hệ thống hạ tầng kỹ thuật đồng bộ, đặc biệt là các hạng mục hạ tầng bảo vệ môi trường như nhà máy xử lý nước thải tập trung, hệ thống quan trắc môi trường tự động, đồng thời nghiên cứu triển khai các giải pháp năng lượng tái tạo và mô hình kinh tế tuần hoàn trong quá trình vận hành cụm công nghiệp.

Cụm công nghiệp An Thọ nằm trong phạm vi Khu kinh tế Nam Hải Phòng, do đó các doanh nghiệp đầu tư tại đây có điều kiện tiếp cận nhiều chính sách ưu đãi về đầu tư, thuế và đất đai theo quy định hiện hành. Đồng thời, dự án có vị trí thuận lợi về kết nối giao thông, dễ dàng tiếp cận các tuyến đường huyết mạch, cảng biển và các trung tâm công nghiệp lớn của thành phố Hải Phòng. Những yếu tố này, cùng với định hướng phát triển cụm công nghiệp sinh thái và môi trường đầu tư minh bạch, đã góp phần tạo nên lợi thế cạnh tranh của Cụm công nghiệp An Thọ trong thu hút các nhà đầu tư có định hướng phát triển bền vững.

G2. QUẢN TRỊ RỦI RO VÀ TUÂN THỦ

G2 – 1 QUẢN TRỊ RỦI RO

Mục tiêu quản trị rủi ro



Chủ động định hướng hoạt động kinh doanh một cách phù hợp và hiệu quả



Kiến tạo môi trường kinh doanh minh bạch, thuận lợi thủ tục pháp lý đầu tư nhằm tạo điều kiện đảm để các nhà đầu tư yên tâm triển khai dự án



Kịp thời nhận diện rủi ro, thấy cơ hội trong rủi ro để kịp thời nắm bắt và hạn chế các ảnh hưởng bất lợi



Uy tín thương hiệu là tài sản lớn nhất của chúng, thương hiệu CCN An Thọ gắn liền với hình ảnh cụm công nghiệp sinh thái, thân thiện với môi trường, chuỗi kinh tế tuần hoàn gắn liền với bảo vệ môi trường.

G2. QUẢN TRỊ RỦI RO VÀ TUÂN THỦ

G2-1 QUẢN TRỊ RỦI RO

Quy trình quản trị rủi ro

Công ty nhận thức rằng việc nhận diện, đánh giá và kiểm soát rủi ro là yếu tố quan trọng nhằm hạn chế các tác động tiêu cực có thể ảnh hưởng đến hoạt động và mục tiêu phát triển của doanh nghiệp. Việc quản trị rủi ro giúp hạn chế các tác động tiêu cực, bảo đảm hoạt động ổn định, đồng thời tạo điều kiện để doanh nghiệp chủ động thích ứng và phát triển bền vững. Công ty xây dựng cơ bản quy trình quản trị rủi ro của doanh nghiệp, cụ thể như sau:

- Liệt kê các hoạt động trong quá trình đầu tư, xây dựng và vận hành
- Xác định các rủi ro tiềm ẩn



01 NHẬN DIỆN RỦI RO

ĐÁNH GIÁ & PHÂN TÍCH 02



- Đánh giá dựa trên mức độ ảnh hưởng và khả năng xảy ra
- Phân tích, xác định mức độ ưu tiên

Xây dựng các biện pháp phòng ngừa và kiểm soát



03 XÂY DỰNG BIỆN PHÁP KIỂM SOÁT

TRIỂN KHAI VÀ GIÁM SÁT THỰC HIỆN 04



Triển khai và được theo dõi, giám sát thường xuyên

G2. QUẢN TRỊ RỦI RO VÀ TUÂN THỦ

G2-1 QUẢN TRỊ RỦI RO



Trong quá trình đầu tư, xây dựng và vận hành hạ tầng cụm công nghiệp, doanh nghiệp có thể đối mặt với nhiều yếu tố rủi ro đến từ môi trường pháp ký, thị trường, tài chính cũng như các yếu tố kỹ thuật và môi trường. Việc nhận diện sớm và đánh giá đầy đủ các nhóm rủi ro tiềm ẩn giúp doanh nghiệp chủ động xây dựng các biện pháp quản lý và kiểm soát phù hợp. Qua đó, hạn chế các tác động ảnh hưởng đến tiến độ dự án và duy trì hiệu quả hoạt động trong thời gian dài hạn. Trên cơ sở đó, Công ty tiến hành rà soát và phân loại các rủi ro chính có thể phát sinh trong quá trình đầu tư và phát triển Cụm công nghiệp An Thọ:

1



RỦI RO VỀ PHÁP LÝ VÀ THỦ TỤC HÀNH CHÍNH

Trong quá trình triển khai Cụm công nghiệp An Thọ, doanh nghiệp đã đối mặt với nhiều thách thức lớn từ sự thay đổi của hệ thống chính sách và pháp luật Việt Nam trong năm 2025, đặc biệt là các quy định mới về đất đai, đầu tư và môi trường. Những biến động này đã trực tiếp làm chậm trễ các thủ tục hành chính, điển hình là việc **điều chỉnh chủ trương đầu tư kéo dài 09 tháng và phê duyệt báo cáo ĐTM mất tới 11 tháng**, gây ảnh hưởng dây chuyền đến tiến độ tổng thể. Tuy nhiên, bằng sự chủ động phối hợp chặt chẽ với các cơ quan quản lý và linh hoạt trong khâu điều chỉnh kế hoạch, **Công ty An Thọ đã vượt qua các rào cản pháp lý để đảm bảo hoàn tất các điều kiện cần thiết, chính thức tổ chức khởi công dự án đúng hạn vào ngày 19/12/2025.**

2



RỦI RO TÀI CHÍNH VÀ CHI PHÍ ĐẦU TƯ

Bên cạnh những thách thức về thủ tục, dự án Cụm công nghiệp An Thọ còn đối mặt với rủi ro từ biến động chi phí đầu tư do sự tăng giá của nguyên vật liệu và các yếu tố kinh tế vĩ mô. **Thực tế từ cuối năm 2024 đến tháng 5/2025, giá cát xây dựng đã tăng từ 8-15% cùng với xu hướng đi lên của giá thép, tạo áp lực lớn lên kế hoạch tài chính và tổng mức đầu tư.** Để giảm thiểu tác động, Công ty đã chủ động theo sát diễn biến thị trường, linh hoạt điều chỉnh kế hoạch cung ứng vật tư và tối ưu hóa phương án thi công. Nhờ những giải pháp quản trị quyết liệt này, **chi phí dự án vẫn được kiểm soát trong ngưỡng cho phép, bảo đảm hiệu quả đầu tư và tiến độ triển khai chung.**

3



RỦI RO MÔI TRƯỜNG

Trong giai đoạn thi công hạ tầng, dự án Cụm công nghiệp An Thọ đặc biệt **chú trọng kiểm soát các tác động tiêu cực như bụi, tiếng ồn và chất thải** đối với môi trường và cộng đồng dân cư. Để giảm thiểu rủi ro, Công ty đã **chủ động triển khai đồng bộ các biện pháp như che chắn công trường, phun nước dập bụi, bố trí giờ thi công hợp lý và xử lý nghiêm ngặt chất thải rắn cũng như nước thải xây dựng.** Việc thực thi quyết liệt các giải pháp này không chỉ giúp bảo vệ chất lượng không khí và nguồn nước tại khu vực mà còn khẳng định cam kết của doanh nghiệp trong việc tuân thủ đầy đủ các quy định pháp luật về bảo vệ môi trường.

4



RỦI RO THU HÚT NHÀ ĐẦU TƯ THỨ CẤP

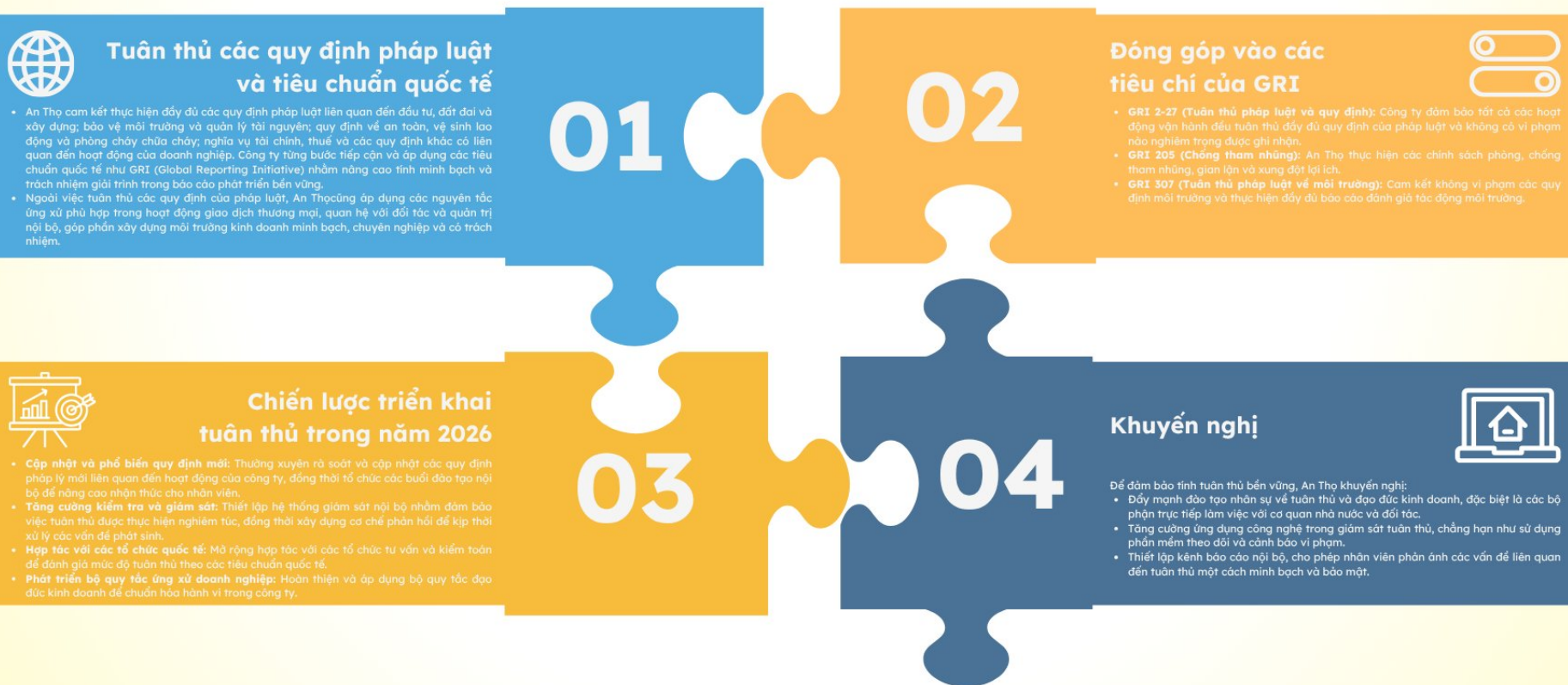
Trong bối cảnh thị trường gia tăng áp lực cạnh tranh từ các khu và cụm công nghiệp mới tại Hải Phòng, Cụm công nghiệp An Thọ đã **chủ động xây dựng chiến lược thu hút đầu tư dựa trên mô hình sinh thái và kinh tế tuần hoàn.** Bằng cách đầu tư hạ tầng kỹ thuật đồng bộ, chú trọng các yếu tố môi trường và cung cấp dịch vụ hỗ trợ chuyên nghiệp, công ty **tập trung tối ưu hóa lợi thế cạnh tranh.** Kết hợp cùng vị trí địa lý chiến lược, kết nối giao thông thuận tiện và các chính sách ưu đãi đầu tư, An Thọ tự tin thu hút các nhà đầu tư phù hợp, đảm bảo mục tiêu phát triển bền vững và hiệu quả kinh doanh dài hạn.

G2. QUẢN TRỊ RỦI RO VÀ TUÂN THỦ

G2-2 TUÂN THỦ



An Thọ cam kết thực hiện đầy đủ các quy định pháp luật liên quan đến đầu tư, đất đai và xây dựng; bảo vệ môi trường và quản lý tài nguyên; quy định về an toàn, vệ sinh lao động và phòng cháy chữa cháy; nghĩa vụ tài chính, thuế và các quy định khác có liên quan đến hoạt động của doanh nghiệp. Công ty từng bước tiếp cận và áp dụng các tiêu chuẩn quốc tế như GRI (Global Reporting Initiative) nhằm nâng cao tính minh bạch và trách nhiệm giải trình trong báo cáo phát triển bền vững. Ngoài việc tuân thủ các quy định của pháp luật, An Thọ cũng áp dụng các nguyên tắc ứng xử phù hợp trong hoạt động giao dịch thương mại, quan hệ với đối tác và quản trị nội bộ, góp phần xây dựng môi trường kinh doanh minh bạch, chuyên nghiệp và có trách nhiệm.



| G3. CHUẨN HOÁ KHUNG QUẢN TRỊ

NGUYÊN TẮC CỐT LÕI TRONG QUẢN TRỊ DỰ ÁN

MINH BẠCH VÀ TRÁCH NHIỆM
GIẢI TRÌNH

TÍCH HỢP CÁC TIÊU CHÍ ESG

TỐI ƯU HÓA SỬ DỤNG TÀI
NGUYÊN

HỢP TÁC VÀ ĐỒNG HÀNH VỚI
CÁC BÊN LIÊN QUAN

CẤU TRÚC KHUNG QUẢN TRỊ DỰ ÁN

Giai đoạn 1:
Lập kế hoạch và
đánh giá tác động

- Thực hiện đánh giá tính khả thi của dự án dựa trên các tiêu chí ESG, đảm bảo sự phù hợp với định hướng phát triển bền vững.
- Xây dựng chiến lược giảm thiểu tác động môi trường, tối ưu hóa quy trình sản xuất và quản lý rủi ro hiệu quả.
- Xác định và phân tích các rủi ro pháp lý, tài chính, xã hội để xây dựng phương án ứng phó phù hợp.

Giai đoạn 2:
Triển khai và giám
sát thực hiện

- Áp dụng công nghệ xử lý nước thải tiên tiến, đảm bảo nước thải đạt chuẩn trước khi xả ra môi trường.
- Giảm thiểu phát thải khí nhà kính thông qua các biện pháp kiểm soát và sử dụng năng lượng sạch.
- Thiết lập cơ chế giám sát chặt chẽ, định kỳ báo cáo về mức độ tuân thủ ESG, đảm bảo minh bạch thông tin với các bên liên quan.

Giai đoạn 3:
Vận hành và cải
tiến liên tục

- Hợp tác với chính quyền địa phương để triển khai các dự án an sinh xã hội, cải thiện hạ tầng, hỗ trợ giáo dục và y tế.
- Thực hiện đánh giá định kỳ để đo lường và nâng cao hiệu quả của dự án đối với môi trường và cộng đồng.
- Công bố báo cáo phát triển bền vững hàng năm, thể hiện trách nhiệm minh bạch và cam kết đồng hành cùng sự phát triển của khu công nghiệp sinh thái.



PHỤ LỤC (TIÊU CHÍ GRI)

GRI 2: Công bố thông tin chung	
GRI 2-1	Thông tin công ty
GRI 2-12	Vai trò của cấp quản lý cao nhất trong việc thiết lập các mục đích, giá trị và chiến lược
GRI 2-22	Tuyên bố về chiến lược phát triển bền vững
GRI 2-23	Tuân thủ các quy định về hành vi kinh doanh có trách nhiệm, tôn trọng nhân quyền
GRI 2-29	Cách tiếp cận để gắn kết với các bên liên quan
GRI 3: Lĩnh vực trọng yếu	
GRI 3-1	Quy trình xác định lĩnh vực trọng yếu
GRI 3-2	Danh sách lĩnh vực trọng yếu

GRI 201: Hiệu quả kinh tế	
GRI 201-1	Giá trị kinh tế trực tiếp được tạo ra và phân bổ
GRI 205: Phòng chống tham nhũng	
GRI 205-2	Truyền thông và đào tạo về các chính sách và quy trình chống tham nhũng
GRI 301: Vật liệu	
GRI 301-1	Vật liệu đã được sử dụng theo trọng lượng hoặc khối lượng
GRI 302: Năng lượng	
GRI 302-4	Giảm tiêu hao năng lượng

PHỤ LỤC (TIÊU CHÍ GRI)

GRI 303: Nước và nước thải	
GRI 303-3	Lượng nước đầu vào
GRI 303-4	Lượng nước thải
GRI 303-5	Lượng nước tiêu thụ
GRI 304: Đa dạng sinh học	
GRI 304	Đa dạng sinh học
GRI 306: Chất thải	
GRI 306-3	Chất thải được tạo ra
GRI 306-5	Rác thải được đưa đi xử lý

GRI 401: Việc làm	
GRI 401-2	Phúc lợi của nhân viên công ty
GRI 401-3	Nghỉ thai sản
GRI 403: An toàn và Sức khỏe nghề nghiệp	
GRI 403-4	Sự tham gia, tư vấn của người lao động về và truyền tải thông tin an toàn và sức khỏe nghề nghiệp
GRI 403-5	Huấn luyện người lao động về sức khỏe và an toàn nghề nghiệp
GRI 403-6	Nâng cao sức khỏe người lao động
GRI 403-7	Phòng ngừa và giảm thiểu các tác động về an toàn và sức khỏe nghề nghiệp có liên quan trực tiếp đến các mối quan hệ kinh doanh

PHỤ LỤC (TIÊU CHÍ GRI)

GRI 404: Giáo dục và Đào tạo	
GRI 404-2	Các chương trình nâng cao kỹ năng cho nhân viên và chương trình hỗ trợ chuyển tiếp
GRI 404-3	Tỷ lệ phần trăm nhân viên được đánh giá định kỳ hiệu quả công việc và phát triển nghề nghiệp
GRI 405: Đa dạng và Cơ hội bình đẳng	
GRI 405-1	Sự đa dạng của cấp quản lý và nhân viên
GRI 406: Không phân biệt đối xử	
GRI 406-1	Các vụ việc phân biệt đối xử và các hành động khắc phục đã thực hiện
GRI 408: Lao động trẻ em	
GRI 408-1	Các hoạt động và nhà cung cấp có rủi ro đáng kể về các vụ việc lao động trẻ em

GRI 409: Lao động cưỡng bức hoặc bắt buộc	
GRI 409-1	Các hoạt động và nhà cung cấp có rủi ro đáng kể về các vụ việc lao động cưỡng bức hoặc bắt buộc
GRI 410: Thông lệ về an ninh	
GRI 410-1	Nhân viên an ninh được đào tạo về các quy trình hoặc chính sách về quyền con người
GRI 411: Quyền của người bản địa	
GRI 411-1	Các vụ vi phạm liên quan đến quyền của người bản địa
GRI 413: Cộng đồng địa phương	
GRI 413-1	Những hoạt động có sự tham gia của cộng đồng địa phương, đánh giá tác động và các chương trình phát triển
GRI 417: Tiếp thị và nhân hàng	
GRI 417-1	Các yêu cầu đối với thông tin nhãn hiệu, sản phẩm và dịch vụ

CÔNG TY CỔ PHẦN ĐẦU TƯ AN THỌ

TRỤ SỞ CHÍNH:

CCN An Thọ, Xã An Hưng, thành phố Hải Phòng, Việt Nam

VĂN PHÒNG ĐẠI DIỆN:

Văn phòng 1.3, KCN Nam Cầu Kiền, phường Thiên Hương, thành phố Hải Phòng, Việt Nam

